



- CONMEBOL -



**- CONMEBOL -
LIBERTADORES**



**- CONMEBOL -
SUDAMERICANA**

PROTOCOLO DE OPERAÇÕES

COMPETIÇÕES DE CLUBES DA CONMEBOL

MODO COVID-19 – VERSÃO 1.0

FEVEREIRO DE 2021

CONFEDERAÇÃO SUL-AMERICANA DE FUTEBOL

D: Autopista Silvio Pettrossi y Avenida Sudamericana – Luque, Paraguay

T: +595 (21) 517 2000

W: www.conmebol.com

É proibida a reprodução total ou parcial deste manual sem a autorização expressa da Confederação Sul-Americana de Futebol.

Editado por FC Diez Media.



PROTOCOLO DE OPERAÇÕES

COMPETIÇÕES DE CLUBES
DA CONMEBOL

MODO COVID-19 – VERSÃO 1.0

CONMEBOL Libertadores e CONMEBOL Sul-Americana
FEVEREIRO 2021

Sumário.

01	INTRODUÇÃO.	7
02	ANTECEDENTES.	8
	Impacto econômico	8
	Consequências do futebol e seus patrocínios	8
03	CENÁRIOS.	9
	Cenário 1	9
	Cenário 2	10
	Cenário 3	10
	Cenário 4	11
04	CALENDÁRIO.	12
05	TREINAMENTOS E PERÍODO PRÉVIO A CADA PARTIDA.	13
	Regras gerais de atuação durante os treinamentos	13
	Controle médico	13
	Medidas higiênicas recomendadas em todas as instalações esportivas	13
	Medidas de prevenção para acesso às instalações esportivas	13
	Treinamentos	14
	Recomendações de isolamento e cuidados em domicílio para pessoas com sintomas leves	15
	Regras de isolamento para pessoas infectadas ou com suspeita de contágio	16
06	REALIZAÇÃO DE TESTES DE COVID-19.	17
	Obrigatoriedade da realização de testes COVID-19	17
	Envio de Resultados dos Testes para COVID	18
	Prazo para realização dos testes	19
07	REPRESENTANTE DE SAÚDE/COVID-19.	20
	Representante de Saúde/COVID-19	20

08	PREPARAÇÃO E REALIZAÇÃO DO JOGO.	22
	Ajustes nos regulamentos	22
	Disposições específicas para a CONMEBOL Libertadores e a CONMEBOL Sul-Americana 2020	22
	Considerações gerais para o reinício dos jogos	23
	Zonificação do Estádio	25
	Planejamento de posicionamento do pessoal (KO Time)	26
	Credenciamento	27
	Recomendações para Viagens e Deslocamentos	28
	Atividades em Match Day -1 – Reconhecimento do Estádio	30
	Atividades em Match Day – Dia do jogo	31
09	ESPECIFICAÇÕES PARA ÁRBITROS, VAR, OFICIAIS DE JOGO E STAFF CONMEBOL.	36
	Diretrizes para árbitros, oficiais do jogo da CONMEBOL e Staff da CONMEBOL na competição	36
	Deslocamento para o aeroporto de ida e volta	36
	Hotéis	37
	Deslocamento para o estádio de ida e volta	37
	Protocolo de Árbitros e VAR	37
10	REUNIÕES OFICIAIS.	38
	Reunião de coordenação da partida	38
	Reunião e inspeção de segurança	38
11	ESTRATÉGIAS PARA JOGOS COM O USO DO VAR.	40
12	ESPECIFICAÇÕES DE SEGURANÇA.	44
	Responsabilidade	44
	Equipe de Gestão da Segurança (EGS)	44
	Oficial de Segurança CONMEBOL	44
	Funções dos Oficiais de Segurança Locais e Visitantes	46
	Funções dos OSCL Locais	46
	Funções dos OSCL Visitantes	46
	Objetos proibidos	47
	Ativações	48

Planos Operacionais de Segurança – POS	48
Plano de Segurança	49
Plano de Atenção Primária de Saúde – APS	50
Espaços Autorizados e Distribuição de Pessoal	51
Acessos habilitados	51
Espaços habilitados	51
Tabela de Recursos	52
Socialização	53
Outras Disposições	53
13 ESPECIFICAÇÕES PARA MÍDIA.	54
Acesso e controle de profissionais de produção de TV	54
Operação de estádio seguindo normas de higiene	54
MD-1 (Match Day -1 – Véspera do jogo)	55
MD (Match Day – Dia do jogo)	55
Pré-Jogo	55
Partida	55
Pós jogo	56
Credenciamento e áreas de imprensa	58
Tabela quantitativa – TV e Mídia	59
14 INFORMAÇÃO E MEDIDAS GERAIS DE HIGIENE.	62
15 ANEXOS.	66
ANEXO I – Formulário de perguntas e respostas	66
ANEXO II – Posição de gandulas/bolas durante o jogo	69
ANEXO III – Matriz de Credenciamento	70
ANEXO IV – Calendário 2021	71

01

Introdução.

O mundo e, conseqüentemente, o futebol, estão imersos em uma situação nova e atípica que nos obriga a responder de forma adequada e de acordo com as circunstâncias. Tomando como premissa que a saúde é o mais importante e o nosso bem mais precioso, é que, durante todo esse período, fizemos da prevenção o nosso maior aliado.



Para o reinício da CONMEBOL Libertadores e CONMEBOL Sul-americana 2021, a CONMEBOL coloca em vigência o protocolo médico e de operações em MODO COVID-19, que tem o intuito de garantir a disputa das competições com um risco médico aceitável.

Nesse novo cenário, as delegações serão compostas por um máximo de 55 representantes, incluindo jogadores e oficiais. As delegações deverão viajar unicamente em voos privados (charter), sempre seguindo o conceito de concentração sanitária, sem compartilhar a aeronave com outras equipes ou pessoas que não façam parte da delegação oficial de até 55 pessoas. Essa regra é válida para trechos nacionais e internacionais. A limitação visa garantir que o número máximo de pessoas recomendadas por cada setor do estádio seja atendido em todas as partidas.

Este manual fornecerá aos clubes recomendações, diretrizes operacionais e cuidados a serem adotados quando iniciemos os torneios de 2021.

02

Antecedentes.

Na terça-feira, 15 de setembro de 2020, exatamente às 18h15, o sonho, a ilusão, a paixão de milhões de fãs sul-americanos voltaram após longos meses de pausa. Naquele momento, a bola rolou novamente.

Em março de 2020, suspendemos todas as nossas competições devido à pandemia de COVID-19, tornando a CONMEBOL a primeira confederação do mundo a adotar essa decisão sem precedentes. Fizemos isso para proteger a saúde do futebol sul-americano e passamos a trabalhar imediatamente para o retorno seguro dos torneios continentais. O desafio foi grande e os obstáculos foram muitos, mas tínhamos duas certezas que nos encorajavam: o futebol, o esporte, são alavancas fundamentais para levantar o ânimo das pessoas e da sociedade. E, além disso, milhares de famílias na América do Sul dependem economicamente do futebol.

Hoje nos sentimos felizes na CONMEBOL por termos alcançado o objetivo de devolver ao nosso povo uma de suas paixões, uma tradição enraizada na cultura de nossos povos, uma herança que nos une e nos identifica como sul-americanos.

Neste difícil caminho encontramos a ajuda e a colaboração de inúmeras pessoas e instituições, que dedicaram abnegadamente o seu esforço, o seu tempo, o seu talento e a sua dedicação para alcançar este propósito.



Para nós da CONMEBOL, este é o momento de oferecer o mais sincero e profundo agradecimento a todas as autoridades nacionais e sanitárias de cada país da América do Sul; aos funcionários do Ministério das Relações Exteriores, aos ministérios do Esporte e às agências encarregadas de lidar com a pandemia. O mesmo para os responsáveis pela segurança, comunicações e funcionários de migração e saúde de todos os países.

Muito obrigado aos jogadores, treinadores e árbitros que colaboraram com a melhor predisposição desde o início, cumprindo as medidas de prevenção e procurando manter a forma e a competitividade apesar das restrições e dificuldades.

Um agradecimento especial às empresas aliadas que apoiaram o trabalho da CONMEBOL sem hesitar, mesmo em momentos de maior incerteza.

Muito obrigado aos inúmeros médicos, policiais, bombeiros, jornalistas, cinegrafistas, auxiliares, funcionários de empresas privadas e profissionais de diversas áreas que contribuíram de uma forma ou de outra para a retomada da CONMEBOL Libertadores e da CONMEBOL Sul-americana.

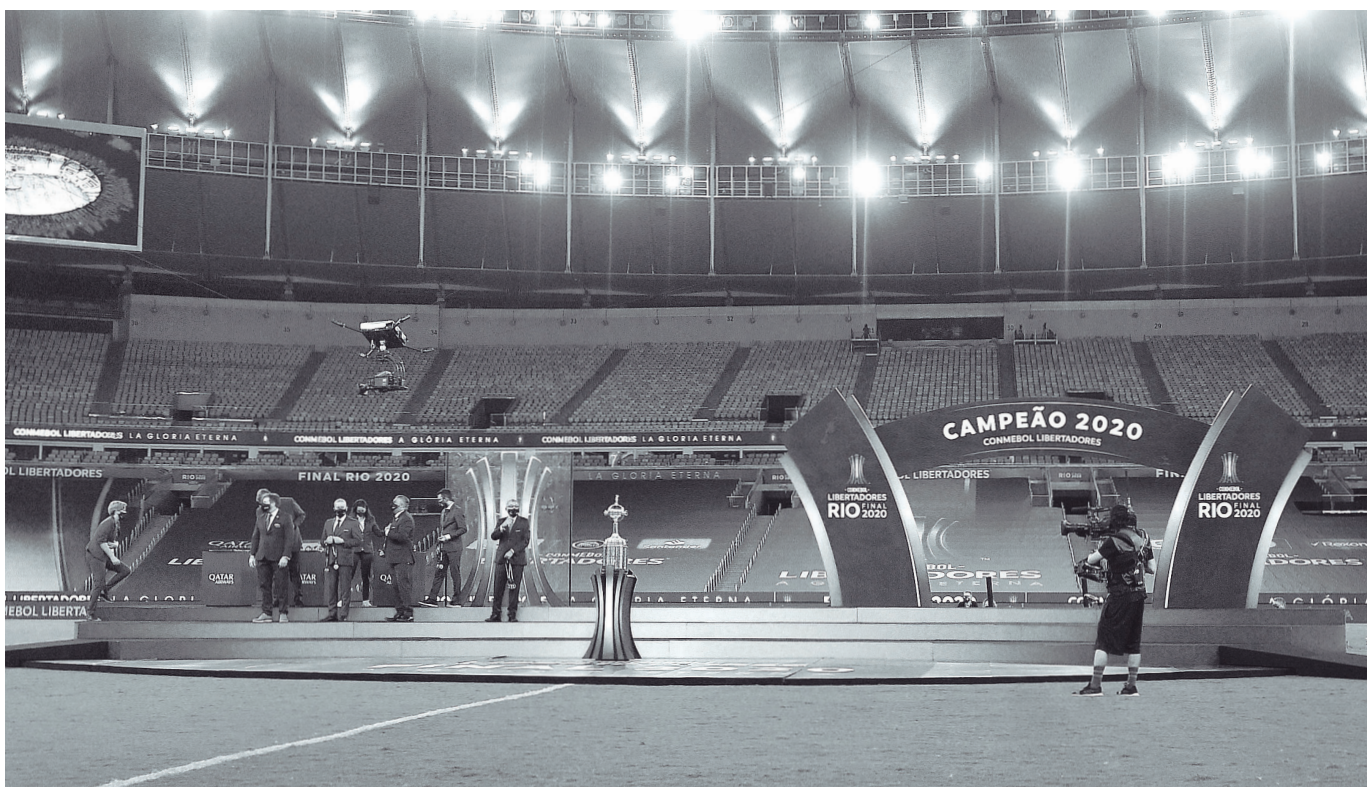
E muito, muito obrigado aos milhões de meninos e meninas, jovens, homens e mulheres da América do Sul que fortaleceram, que promoveram com sua confiança e sua fé este magnífico retorno do futebol.

03

Cenários.

A CONMEBOL trabalha para manter a organização e segurança de suas competições. Com uma gestão que minimiza os riscos existentes de contágio e sob constante supervisão científica de nossos especialistas. Sempre pensando em um cenário adequado, que permita a jogabilidade e a interação de toda a família do futebol, com um risco médico aceitável.

Como em 2020, as competições de 2021 projetam os mais altos padrões de prevenção e segurança.



CENÁRIO 1:

Competições 2021 – sem restrições específicas.

Todas as partidas serão disputadas normalmente, sem restrições particulares. Seria também baseado nas decisões e diferentes situações específicas de cada um dos países

Esse cenário representa enorme risco à saúde. De acordo com as informações disponíveis, os estudos realizados e a opinião de nossos especialistas, não é viável com base no padrão de risco médico aceitável que a CONMEBOL considera.

CENÁRIO 2:

Competições 2021 – com restrições e sem público (ou com restrição do número de espectadores).

Este cenário é considerado viável na opinião de nossos especialistas, e seria baseado também nas decisões e situações específicas de cada um dos países.



A análise da situação atual sugere que jogos de futebol com espectadores não serão realizados nos estádios em curto ou médio prazo. Para que a CONMEBOL cumpra seus compromissos comerciais e seus contratos de televisão e marketing, é essencial a presença de diferentes grupos de pessoas, garantindo assim a correta organização e realização dos jogos. Isso inclui, em particular, jogadores, equipe de suporte técnico, médicos, equipe de árbitros, oficiais da CONMEBOL, profissionais de produção de televisão e todos os outros colaboradores essenciais para operação da partida.

CENÁRIO 3:

Competições 2021 – com restrições, sem público e com um número limitado de pessoas no estádio.

Este cenário é considerado viável na opinião de nossos especialistas, também seria baseado nas decisões e diferentes situações específicas de cada um dos países.

Além do exposto no cenário 2, essa análise acrescenta a restrição de pessoas que participam da operação do jogo, apenas um número mínimo de pessoas seria necessário para a organização da partida em cada área de trabalho.

Esse cenário contempla as restrições específicas de cada país, relacionadas à prevenção de contágios.

Ao cenário 2, um eventual cenário 3 também acrescenta uma restrição de quantidade de pessoas ligadas à operação da partida: delegações, oficiais e staff CONMEBOL, colaboradores, funcionários do estádio, funcionários da imprensa e TV, fornecedores, etc.

CENÁRIO 4:

Competições 2021 – com algum país ainda NÃO apto a sediar eventos esportivos.

Esse cenário está previsto caso algum clube, devido a disposições e medidas preventivas sanitárias específicas de seu país de origem, não possa sediar suas partidas em seu país / cidade / estádio habitual.

Nesse caso hipotético, o clube deverá estabelecer e exercer sua condição de MANDANTE em outro país / cidade adequado para a continuidade das competições CONMEBOL.

O novo País, cidade e estádio selecionados como “casa” deverão ser previamente comunicados e aprovados pela CONMEBOL.

Esse cenário foi pensado caso, ainda haja algum país com proibição de organizar eventos esportivos. Consequentemente, os clubes desse país não poderão jogar em “casa” ou em suas instalações, onde normalmente o fazem, devendo, por tanto, eleger um outro país / cidade para disputar seus jogos como MANDANTE.

O clube MANDANTE deve propor um novo local de partida para a CONMEBOL.

Deverá informar o país / cidade e estádio designado para jogar como mandante. Caso a CONMEBOL aprove a proposta, o clube mandante continuará com a responsabilidade de organizar e operar a partida em sua nova instalação.

A responsabilidade pela organização do jogo será sempre do clube mandante. O estádio elegido deverá cumprir todos os requerimentos estabelecidos no Manual de Clubes 2021 para poder sediar jogos da CONMEBOL Libertadores ou CONMEBOL Sul-Americana, bem como todas as disposições específicas para prevenção da propagação do vírus estabelecidas neste protocolo.

Quaisquer custos adicionais de logística e produção de TV serão de responsabilidade do clube mandante.

Em todos os casos, a CONMEBOL deve aprovar a nova sede proposta.

04

Calendário.

Como expressado ao longo deste documento, este protocolo, juntamente com o protocolo médico, foi criado com o objetivo de fornecer o apoio necessário para seguir com a CONMEBOL Libertadores e a CONMEBOL Sul-Americana no contexto da “nova realidade” e em função ao calendário planejado para as competições de 2021

O calendário aprovado em 4 de fevereiro de 2021 está detalhado no Anexo IV deste protocolo.



A FIFA, que regulamenta as transferências em âmbito internacional, tem indicado maneiras através das quais a integridade esportiva das competições continue válida dentro desse novo contexto.

05

Treinamentos e período prévio a cada partida.

Os clubes deverão seguir todos os protocolos, disposições e recomendações sobre as medidas de higiene e a realização de testes rápidos pela Associação Membro e / ou pelas autoridades de saúde de seu país.

REGRAS GERAIS DE ATUAÇÃO DURANTE OS TREINAMENTOS

Controle médico

- O médico irá monitorar os sintomas do grupo diariamente. É obrigatório medir a temperatura dos jogadores no momento em que chegam ao clube. Jogadores com temperatura **superior aos 37,4°C** não serão admitidos para treinamento.
- O médico conhecerá o status de saúde de cada jogador. Estudará as condições de risco de contágio no seu domicílio e, quando apropriado, os hábitos de vida que devem ser alterados. O jogador se torna um potencial transmissor a partir do momento em que está em contato com outras pessoas.
- Cada médico de delegação deverá manter uma comunicação estreita com toda comissão técnica, principalmente para que os jogadores possam informá-lo possíveis sintomas a qualquer momento.

Medidas higiênicas recomendadas em todas as instalações esportivas

QUEM PODE COMPARECER?

Recomenda-se:

- Suspende visitas e impedir a entrada de terceiros às instalações.
- Evitar a visita de pessoas que fazem parte do grupo de risco.
- Seguir as recomendações do Ministério da Saúde, Ministério do Trabalho e outras entidades competentes do País.
- Diminuir a presença e permanência de pessoas em instalações esportivas e, se possível, continuar com o trabalho remoto e reuniões virtuais.

Medidas de prevenção para acesso às instalações esportivas

- A desinfecção das instalações esportivas e todos os materiais aí presentes antes e após cada treinamento é essencial. Recomenda-se desinfetar com hipoclorito de sódio, na forma de alvejante ou água sanitária. A concentração mínima para desinfecção é de 5%.
- Antes de entrar no local, será tomada a temperatura dos jogadores, oficiais e colaboradores com um termômetro infravermelho. **NÃO** poderão ingressar pessoas com temperatura **superior aos 37,4°C**.

- As mãos deverão ser lavadas adequadamente, com água e sabão. E na sequência, aplicar álcool em gel.
- A entrada sem máscaras não será permitida, a mesma deverá ser corretamente colocada e cobrir queixo, boca e nariz.
- Deverá ser mantida, o maior tempo possível, uma distância de entre 2 - 2,5 m entre as pessoas.
- As portas das instalações, se possível, ficarão abertas para evitar a manuseio de cadeados, trancas, maçanetas, etc.
- Não poderão ingressar nas instalações esportivas pessoas que se encontrem isoladas por um possível diagnóstico de COVID-19 ou pessoas que mantiveram contato estreito com casos positivos. Também fica proibida a entrada de pessoas que apresentem sintomas como tosse, febre, dificuldades respiratórias, dor de garganta, dores musculares, alterações de olfato e paladar ou pessoas que pertençam aos chamados grupos de risco.
- Será evitado o uso do vestiário e quaisquer aglomerações em outros espaços no local de treinamento. Recomenda-se que cada jogador venha pronto de casa para o treinamento.

Treinamentos

Em todos os casos, os clubes devem respeitar os Protocolos de sua Associação Membro e os regulamentos do Ministério da Saúde, Ministério do Trabalho e outras entidades nacionais competentes para o retorno ao treinamento.

No entanto, recomenda-se:

- Evite o uso de vestiários e o contato com terceiros fora do seu grupo de treinamento. Para fazer isso, você deve treinar com o uniforme correspondente e, quando terminar, voltará para casa com as mesmas roupas, sem tomar banho.
- O roupeiro deverá entregar a cada jogador, em uma sacola fechada, as roupas que serão usadas nos treinos dos dias seguintes, o jogador deverá devolver as roupas sujas em uma bolsa adequadamente fechada para serem lavadas no clube.
- As roupas sujas serão lavadas no clube, seguindo o protocolo de lavagem em alta temperatura (entre 60 e 90°C) e sabão comum. A equipe de lavanderia deverá usar os equipamentos de segurança estabelecidos pelas autoridades locais competentes.
- Disponibilizar hidratação, alimentos e materiais necessários para o treinamento. Evitar entradas e saídas desnecessárias e entrada de pessoas que não sejam do clube.
- A hidratação correta deve ser assegurada durante e após o treinamento. Recomenda-se o uso de garrafas de individuais e que não se compartilhe infusões (mate, tereré) ou frutas.
- O espaço do roupeiro para depósito dos equipamentos deverá ser higienizado assim como todo o material utilizado no treinamento.
- Médicos, fisioterapeutas e massagistas deverão ser divididos em grupos. Toda a equipe médica deverá seguir as recomendações das autoridades competentes para o desenvolvimento de sua atividade profissional.
- Manter uma distância suficiente entre as macas de tratamento. Se possível, utilizar espaços separados e, após o uso, higienizá-las com uma limpeza completa para que sejam utilizadas no próximo turno.



- Os profissionais entram apenas nas áreas em que devem executar seu trabalho.
- Após o término do treinamento, as instalações serão higienizadas e todos os espaços ventilados.
- Disponibilização de distribuidores com álcool 70° ou gel desinfetante e sabão nos vestiários e pias para cada membro da equipe.
- Evitar tomar banho nas instalações. É recomendável fazê-lo em casa.
- Certifique-se de que apenas os integrantes essenciais da equipe encarregada de realizar as atividades estejam presentes. Pessoas que não são essenciais para o desenvolvimento direto do treinamento e atividades relacionadas devem ser contatadas por telefone e / ou videoconferência.
- As pessoas que têm contato direto com os jogadores devem prestar ainda mais atenção às medidas de higiene e proteção; tais como usar máscaras.

Recomendações de isolamento e cuidados em domicílio para pessoas com sintomas leves

As recomendações da Organização Mundial da Saúde (OMS), do Centro de Prevenções e Controle de Doenças dos E.U.A (CDC) e a Organização Pan-americana de Saúde (OPS), estabelecem que “se suspenderão as precauções relacionadas a transmissão (incluindo isolamento) e se suspenderá o acompanhamento médico assistencial quando:

- **Em pacientes sintomáticos:** Passados 10 dias desde a realização da prova (RT-PCR (+) para RNA de SARS-CoV-2) com resultado POSITIVO, mais um mínimo de 3 dias sem nenhum dos sintomas como febre, dificuldades respiratórias, sem ter feito utilização de analgésicos ou antitérmicos e que tenham apresentado evidente melhora em seu quadro de saúde.
- **Em pacientes assintomáticos:** Passados 10 dias desde a realização da prova (RT-PCR (+) para RNA de SARS-CoV-2) com resultado POSITIVO.

Cabe ressaltar que essa diretriz será aplicada unicamente para Delegações Oficiais (até 55 pessoas) e Oficiais CONMEBOL.

Esta diretriz não se aplica aos profissionais de operação/staff posicionados ou com acesso a Zona 1 do estádio.

Nos casos em que membros da Delegação Oficial (até 55 pessoas) ou Oficiais CONMEBOL se encontrem nestas condições, será necessário que estejam previamente autorizados a viajar pelas autoridades migratórias (ou a quem corresponda) de cada um dos países de destino. O clube deverá enviar uma nota oficial a CONMEBOL indicando a condição desta pessoa e incluindo: o resultado da prova POSITIVA e a declaração jurada, assinada pelo médico do clube, que indique que essa pessoa que faz parte da Delegação Oficial, está apta e em excelentes condições de saúde para desempenhar atividades esportivas de alto rendimento e/ou atividades profissionais. Também deverá ser enviada a nova prova realizada após esse período. Todos estes documentos devem ser enviados a fim de conseguir uma permissão de entrada ao país de destino.

Fica a critério de cada um desses países a admissão desses profissionais. **As autoridades sanitárias de cada um dos países é o órgão máximo competente para autorizar a entrada de jogadores e oficiais. É responsabilidade de cada clube gerir os documentos exigidos para entrada.**

Provas rápidas sorológicas não devem ser utilizadas para detecção por SARS-CoV-2.

Regras de isolamento para pessoas infectadas ou com suspeita de contágio

As pessoas com sintomas não poderão ir ao treinamento e devem:

- Notificar imediatamente o médico do clube.
- Cumprir rigorosamente o período de isolamento estabelecido, de acordo com os regulamentos do país correspondente. Recomenda-se que, sempre que possível, esteja em um quarto privado com boa ventilação.
- Os utensílios domésticos (pratos, talheres, copos, toalhas, etc.) usados por essa pessoa devem ser limpos e higienizados com uma solução contendo cloro após cada uso. A pessoa que o auxilia deve manter todas as medidas recomendadas para evitar o contágio.
- O veículo utilizado pelo paciente deve ser higienizado com uma solução contendo cloro e deve ser ventilado; recomendamos deixar as janelas abertas.
- Quem presta assistência ao paciente deve ser uma pessoa saudável, que não possua doenças pré-existentes e que não pertença aos considerados grupos de risco.
- Pacientes assintomáticos devem consultar um médico para saberem se podem realizar atividade física.
- Cuidados devem ser tomados com toalhas e roupas de cama, que devem ser lavadas a altas temperaturas para desinfecção. Ao removê-los da lavadora, recomenda-se não sacudir, evitando a propagação do vírus no ambiente.

06

Realização de Testes de COVID-19.

Cada equipe deverá seguir as recomendações das autoridades de seus respectivos países.



REALIZAÇÃO DE TESTES COVID-19

OBRIGATORIEDADE DA REALIZAÇÃO DE TESTES COVID-19

1. Para a CONMEBOL LIBERTADORES e CONMEBOL SUL-AMERICANA, deverão realizar os testes PCR para COVID-19 (RT-PCR NASOFARINGEO) todos os membros da DELEGAÇÃO OFICIAL de **até 55 pessoas** (no seu país de origem), isolando a qualquer membro da delegação com suspeita de contágio.
2. Todas as equipes participantes nas competições oficiais da CONMEBOL deverão seguir rigorosamente as recomendações publicadas em relação as viagens, deslocamentos e treinamentos, bem como os protocolos sanitários estabelecidos pelas autoridades de cada país. As delegações deverão consultar os processos migratórios de entrada a cada país.

3. Todos os membros das delegações visitantes e locais, deverão realizar o teste mencionado, **não mais que 72 horas** antes do dia da partida.
4. Além das delegações oficiais, todos os profissionais incluídos na ZONA 1 do estádio (Árbitros, Oficiais de Partida, Médicos, Oficial Antidoping, Staff, pessoal operacional, entre outros) sejam eles locais ou que tenham se deslocado de outros países/cidades para o evento também deverão realizar o teste mencionado, **não mais do que 72 horas** antes do dia da partida.
5. Para a viagem e entrada a outro país, deverão ser levados os registros dos testes realizados e seus resultados impressos caso a autoridade sanitária do país de destino queira realizar a devida conferência.
6. Qualquer caso positivo dentro do plantel do clube, assim como de qualquer membro da delegação oficial deve ser comunicado imediatamente a Comissão Médica de CONMEBOL.
7. A Comissão Médica da CONMEBOL estará em contato direto com o Médico responsável de cada clube, sendo que o mesmo será responsável pela revisão médica diária de todo o plantel.



ENVIO DE RESULTADOS DOS TESTES PARA COVID

DELEGAÇÃO DO CLUBE VISITANTE

Os resultados dos testes RT-PCR para COVID-19 dos até 55 membros da delegação oficial deverão ser inseridos na plataforma habilitada pela Comissão Médica da CONMEBOL <http://portalmedico.conmebol.com/> até 24hs antes do início da viagem ao país de disputa da partida.

DELEGAÇÃO DO CLUBE LOCAL

Os resultados dos testes RT-PCR para Covid-19 dos até 55 membros da delegação oficial deverão ser inseridos pela plataforma habilitada pela Comissão Médica da CONMEBOL <http://portalmedico.conmebol.com/> até 24hs antes do início da partida.

STAFF E OPERAÇÕES CLUBE LOCAL COM ACESSO A ZONA 1

(MAQUEIROS, EQUIPE MÉDICA, EQUIPE DE LIMPEZA, REPRESENTANTE DE SAÚDE - COVID 19, MANUTENÇÃO E GESTÃO DO ESTÁDIO, GANDULAS, MANUTENÇÃO DE GRAMADO, VIGILÂNCIA PRIVADA E POLÍCIA)

Deverão ser enviados por e-mail para: resultados@conmebol.com até 24hs antes do início da partida.

Resultados

Em nenhum caso os testes poderão ter sido realizados com mais de 72 horas antes do dia da partida.

Pessoas que tenham resultados positivo (+), seguirão as recomendações das autoridades sanitárias de cada país. Além disso, se isolará imediatamente e realizará o teste para COVID-19 o quando antes seja possível em todo o grupo que tenha tido contato com esse indivíduo e as pessoas que moram com ele.

Pessoas que tenham resultados negativo (-) poderão comparecer as sessões de treinamento e partidas oficiais.

A CONMEBOL poderá ordenar testes adicionais antes das partidas e durante os períodos de treinamentos, os quais serão previamente coordenados com a Comissão Técnica.

Descumprir qualquer um dos deveres e obrigações declarados anteriormente constituirá uma infração disciplinar. Caso algum jogador ou oficial se negue a realizar os exames para COVID-19, o mesmo não poderá participar das Competições organizadas pela CONMEBOL.

PRAZO PARA REALIZAÇÃO DOS TESTES

DIA DA PARTIDA	COLETA DE AMOSTRA A PARTIR DE:
Terça-feira	Sábado anterior
Quarta-feira	Domingo anterior
Quinta-feira	Segunda-feira anterior

07

Representante de Saúde/COVID-19.

As diretrizes apresentadas em nossos protocolos de Operações e Médico, bem como o seu subsequente cumprimento por todos os envolvidos em nossas competições, são de extrema importância neste processo de retomada e, se cumpridas com responsabilidade, tornarão favoráveis a jornada em direção às finais de nossas competições, sem mais interrupções.



REPRESENTANTE DE SAÚDE/COVID-19

Cada clube deve designar e informar à CONMEBOL um representante pelos aspectos de higiene e boas práticas COVID-19, este deverá estar alocado no estádio onde o clube joga como mandante.

O Representante de Saúde/COVID-19 terá como funções:

- Garantir que todas as pessoas que trabalham no local implementem e respeitem as medidas sanitárias e de higiene.
- Deverá certificar-se das condições de saúde (fazendo perguntas de acordo com o modelo de questionário que será fornecido pela CONMEBOL - Anexo I - e realizando controles de temperatura) de todos os envolvidos na realização do jogo.

- Controlará o cumprimento das regras básicas de higiene (uso de elementos de proteção, higiene das mãos, regras de distanciamento social, etc.)
- Será responsável por supervisionar a execução de todos os procedimentos de higiene dos espaços e áreas dos estádios e pela entrega das instalações em boas condições à equipe visitante, árbitros, oficiais e equipe CONMEBOL.
- Será aquele que, em nome do clube mandante, distribuirá material de proteção, como máscaras e desinfetantes para profissionais que trabalham na produção de TV e outros colaboradores na organização da partida (gandulas, fotógrafos, funcionários de manutenção do campo de jogo, fornecedores, etc.)
- O oficial de saúde - representante COVID-19 deve intervir no caso de infrações e / ou más práticas dos colaboradores que trabalham no local.
- Deverá informar ao oficial de segurança e ao Delegado da CONMEBOL sobre violações das medidas básicas de convivência em face de repetidos avisos e advertências por um usuário que não segue as boas práticas. As autoridades mencionadas avaliarão o possível cancelamento da credencial de acesso dos infratores.
- Informará a todas as pessoas que participam das operações de estádio sobre as medidas básicas de higiene e sua conformidade (higienização das mãos, higiene em caso de tosse e espirro, distanciamento, uso correto de máscaras, etc.)
- Preparará um plano de limpeza e um plano de desinfecção, que comunicará a todas as áreas relevantes do estádio, ao Delegado do Jogo de CONMEBOL e ao Médico de Campo da CONMEBOL.
- Deverá participar da reunião de coordenação da partida.
- Deverá coletar os formulários de saúde recebidos em cada porta de acesso e entregá-los ao Delegado de Partida.
- Certificar-se de ter cópias do formulário de saúde impressos (ver Anexo I) disponíveis em cada acesso do estádio, caso alguém chegue sem o mesmo e, neste caso, possa completá-lo diretamente no local antes da sua entrada.

Cada clube deverá informar o nome do Representante de Saúde/COVID-19 na carta de conformidade e compromisso.

O descumprimento do protocolo por parte do Representante de Saúde/COVID-19 ou por qualquer outra pessoa do clube e/ou estádio, será passível de sanção disciplinar.

08

Preparação e realização do jogo.

AJUSTES NOS REGULAMENTOS

APLICÁVEL À CONMEBOL LIBERTADORES E CONMEBOL SUL-AMERICANA

As modificações foram divulgadas através da **circular DCC 021/2021** emitida pela CONMEBOL em **16 de fevereiro de 2021**.

Elas respondem às necessidades enfrentadas por cada delegação e pelos demais protagonistas do torneio no quesito de adaptação à nova conjuntura gerada pela Pandemia de COVID-19.



DISPOSIÇÕES ESPECÍFICAS PARA A CONMEBOL LIBERTADORES E A CONMEBOL SUL-AMERICANA 2021

Durante a partida

- Proibição de Jogadores e oficiais cuspirem e assoarem o nariz antes, durante e após a partida na área de competição (campo de jogo, banco de reservas).
- Proibição para jogadores e oficiais beijarem a bola da partida antes, durante e depois do jogo.

- É obrigatório para jogadores e oficiais se submeterem a controles de temperatura antes do jogo.
- É obrigatório para jogadores e oficiais usarem garrafas individuais de água ou bebidas isotônicas.
- Uso obrigatório de máscara por jogadores e oficiais que estejam sentados no banco de reservas.
- Proibição de trocar/distribuir camisetas (novas ou usadas) ou qualquer outra peça de roupa com os rivais, companheiros de equipe ou qualquer outra pessoa.
- Proibida a troca de flâmulas e/ou brindes entre jogadores e comissão.
- Caso seja permitida a entrevista ao treinador, flash interview e/ou a coletiva de imprensa pós-jogo, deverá ser usada máscara ou proteção facial por todos os profissionais envolvidos nestas operações (jogadores, técnicos, OMC, VM, HB, chefe de imprensa dos clubes e todos os demais presentes).

Nos Hotéis e Campos de Treinamento

- Fica proibido que membros da Delegação visitante (jogadores e comissão) deixem o hotel e/ou Campos de Treinamento sem ao menos terem acordado previamente e que não implique em contatos com pessoas de fora da sua Delegação*.
- Está proibido que membros da Delegação visitante (jogadores e comissão) recebam visitas de terceiros nos hotéis ou Campos de Treinamento*.

***A VIOLAÇÃO DESSES PONTOS ACARRETERÁ MULTAS E SANÇÕES AOS JOGADORES/OFICIAIS, PELA COMISSÃO DISCIPLINAR DA CONMEBOL, CONFORME DESCRITO A SEGUIR:**

- Por uma primeira infração: multa não inferior a USD 15.000.
- Segunda infração ou infração subsequente: multa não inferior a USD 30.000.
- Em casos graves, os clubes serão totalmente responsabilizados pelo comportamento de seus jogadores/oficiais, estes estarão passíveis de sanções.

CONSIDERAÇÕES GERAIS PARA PARTIDAS

Os seguintes quesitos devem ser atendidos antes dos jogos:

- Cada clube deve fornecer material de proteção (máscaras e produtos de higienização das mãos) para todas as pessoas envolvidas na organização da partida.
- Todos os jogadores e dirigentes de clubes que fazem parte da delegação oficial (lista de boa-fé) e participam das partidas, devem fazer o teste de COVID-19 sob o protocolo de saúde de seu país e da CONMEBOL.
- Cada clube deve garantir o fornecimento de produtos de higiene e limpeza, incluindo dispensadores de sabão e antissépticos para seus respectivos vestiários.
- As instalações, espaços e equipamentos que serão utilizados antes, durante e após o jogo devem ser higienizados de acordo com os protocolos emitidos.
- Qualquer pessoa que **entrar no estádio a partir do MD-1** deve passar por um controle de temperatura com termômetro infravermelho (deve haver um ponto de verificação em cada porta de acesso ao estádio)



- A medição da temperatura deverá ser realizada por uma pessoa designada pelo clube mandante.
- **Não poderão** entrar no estádio ou permanecer no perímetro exterior a ele, pessoas com temperatura **superior a 37,4°C**.
- No caso de temperatura corporal acima do máximo aceitável, será realizada uma nova medição de temperatura (para erradicar possíveis fatores externos que podem ter distorcido o primeiro controle). Se os valores persistirem acima de **37,4 ° C**, a equipe médica presente no estádio será notificada.
- Todas as pessoas devem estar rigorosamente cientes das medidas de higiene indicadas pelas autoridades relevantes.

Cada clube é responsável por garantir que as medidas de higiene sejam implementadas e respeitadas. O incumprimento está sujeito a sanção disciplinar.

Com relação aos árbitros, o Departamento de Arbitragem da CONMEBOL será responsável por garantir que os padrões de higiene sejam aplicados e respeitados.

GRUPOS

MEDIDAS

Jogadores
Pessoal técnico
Pessoal médico
Árbitros

- Detecção negativa de COVID-19 antes da partida.
- Monitoramento de temperatura durante os treinos e partidas.
- Medição diária da temperatura.
- Garrafas de bebida individuais e personalizadas.
- Lavagem regular das mãos (pelo menos antes de entrar e sair do campo de jogo).
- Antisséptico para as mãos, uso de máscaras e proteção facial durante o deslocamento em grupo.

ZONEAMENTO DO ESTÁDIO

O clube local garantirá que todas as medidas operacionais e de higiene entrem em vigor no estádio. As quantidades apresentadas a seguir representam o posicionamento de cada profissional quando se inicia a partida. O ANEXO III - Matriz de Credenciamento deste protocolo, detalha os grupos de trabalho que possuem acessos a mais de uma ZONA. Todo profissional posicionado ou com acesso a Zona 1 deverá, obrigatoriamente, apresentar seu teste RT-PCR NASOFARINGEO.

 ZONA 1 ÁREA DE COMPETIÇÃO	 ZONA 2 ARQUIBANCADA	 ZONA 3 EXTERIOR DO ESTÁDIO
<p>Inclui o interior do estádio com as seguintes áreas:</p> <ul style="list-style-type: none">• Campo de jogo.• Arredores do campo de jogo, incluindo a área técnica.• Túneis e corredores de acesso ao campo de jogo e à área de competição.• Vestiários.• Outras áreas de competição.	<p>Inclui todas as arquibancadas, incluindo espaços funcionais para:</p> <ul style="list-style-type: none">• Portões do acesso.• Vomitórios e assentos.• Áreas de imprensa e TV.• Plataformas de câmera.• Salas de controle• Camarotes e espaços VIP.	<p>Inclui as seguintes áreas:</p> <ul style="list-style-type: none">• Compound de TV.• Perímetro externo do estádio.
<p>Área de Competição</p> <p>Refere-se ao campo de jogo, seus arredores e demais áreas de competição.</p> <p>Além dos grupos de pessoas necessárias exclusivamente para operações e desenvolvimento da partida (jogadores, reservas, pessoal técnico, árbitros, oficiais e funcionários da CONMEBOL, gandulas, médicos, pessoal de segurança, pessoal de higiene), as pessoas necessárias para cumprir as obrigações contratuais mínimas da mídia (produção de TV / VAR / fotógrafos)</p>	<p>Arquibancadas</p> <p>Refere-se a todas as arquibancadas do estádio.</p> <p>Assentos, vomitórios, portões de acesso, área de imprensa, cabines de rádio e TV, sala controle, espaços VIP e camarotes.</p>	<p>Exterior do estádio</p> <p>Perímetro externo do estádio (delimitado por muros, cercas, barras, entradas, portas de acesso, etc.).</p> <p>Nesta área delimitada, serão aplicadas as regras, diretrizes e protocolos correspondentes, de acordo com as autoridades de saúde e a CONMEBOL.</p> <p>Fora desta área, encontra-se a área pública. Esta área estará sob a jurisdição das autoridades locais.</p>
<p>Número de pessoas na Zona 1: entre 90 e 140.</p>	<p>Número de pessoas na Zona 2: entre 90 e 145.</p>	<p>Número de pessoas na Zona 3: entre 60 e 65.</p>

Máximo de 350 pessoas envolvidas na operação.

PLANEJAMENTO DO POSICIONAMENTO DE PESSOAL (KO TIME)

PLANEJAMENTO POR ZONA* (FASE PRELIMINAR)

ZONA 1		ZONA 2		ZONA 3	
Clube Mandante	32	Delegação do Clube Mandante	23	Fornecedor de sinalização	2
Clube Visitante	32	Delegação do Clube Visitante	23	Fornecedor de LEDs e estáticas	1
Árbitros	5	Brigada de incêndio	6	Right holders (RH)	9
Oficiais de partida	5	Gerenciamento de estádio (manutenção)	9	VAR**	10
Gandulas	6	Segurança privada	10	Host broadcaster (HB)	19
Equipe Médica (Ambulancia/Maqueiros)	8	Polícia	2	Vigilância privada	4
Vigilância privada	6	Telão	1	Polícia	7
Polícia	5	Sistema de som	1	Representante de saúde/COVID-19	1
Manutenção de Gramado	3	Equipe de limpeza	4	Ambulâncias	8
Equipe de limpeza	4	Fornecedor de LEDs e estáticas	3		
Antidoping	2	Host broadcaster (HB)	9		
Fornecedor de sinalização	5	Right holders (RH)	23		
Fornecedor de LEDs e estáticas	8	Foto/Digital	2		
Hidratação - Gatorade	1	Imprensa	25		
Host broadcaster (HB)	8	Scout	1		
VAR**	2	Fornecedor de sinalização	1		
Foto/Digital	4				
Foto Agência Internacional	2				
TOTAL: 138		TOTAL: 143		TOTAL: 61	

(*) Operação de câmeras HB – 9. (**) Operação VAR – a partir das oitavas de final.

CRENCIAMENTO

Solicitações de credenciamento

Todas as partes, com exceção do CLUBE VISITANTE, devem enviar eletronicamente à CONMEBOL pelo endereço: competiciones@conmebol.com uma lista completa dos nomes de seus funcionários/equipe de trabalho até as 12hs (meio-dia) do MD-1, para fins de credenciamento por Zona do estádio para o dia do jogo.

Os credenciamentos da CONMEBOL serão válidos apenas para o Dia de Jogo (MD), qualquer outro tipo de credenciamento não será válido para uma partida sem público.

No MD-2 e MD-1 o controle de acesso será realizado pelo sistema de credenciamento do clube mandante/estádio.

Todos os integrantes da lista de até 55 pessoas (jogadores e oficiais) devem estar na lista de Boa Fé.

CLUBE LOCAL

Deverá enviar as listas completas para competiciones@conmebol.com até as 12hs (horário do Paraguai) um dia antes da partida em questão:

- **Lista completa da Delegação Oficial**
Formulário 2 – Credenciamento da Delegação Oficial - Clube Local
- **Staff e Operações**
Formulário 3 – Credenciamento de Staff e Operações - Clube Local

CLUBE VISITANTE

Deverá enviar uma lista completa para competiciones@conmebol.com até as 24hs antes da viagem para a partida em questão:

- **Lista completa da Delegação Oficial**
Formulário 1 – Credenciamento da Delegação Oficial - Clube Visitante

NOTA: *Clubes Local e Visitante - MÁXIMO DE 55 CREDENCIAIS POR DELEGAÇÃO*

- 31 credenciais - ZONA 1
- 1 credencial – ZONA 1 – Fotógrafo Clube
- 1 credencial – ZONA 1-2-3 – Oficial de Segurança Clube
- 22 credenciais - ZONA 2

Serão entregues 10 pulseiras para ACESSO EXCLUSIVO AO VESTIÁRIO às pessoas da ZONA 2.

AS CREDENCIAS DE FOTÓGRAFO E OFICIAL DE SEGURANÇA DOS CLUBES DEVERÃO SER UTILIZADAS EXCLUSIVAMENTE POR ESTES PROFISSIONAIS

HB, RH E FORNECEDORES

Cada grupo deverá enviar suas respectivas listas completas de acordo com os prazos especificados nas circulares CONMEBOL.

- **Lista completa de cada uma das equipes de trabalho:**
 - *Formulário 4 – Host broadcaster (HB)*
 - *Formulário 5 – Right holders (RH)*
 - *Formulário 6 – Fornecedores*
 - *Formulário 7, 8, 9 – Foto/Digital*
 - *Formulário 12 – Prensa*

Entrega das Credenciais

- As credenciais serão entregues pelos Oficiais da CONMEBOL no Dia do Jogo (MD), de KO-8h a KO-7h, em local previamente acordado com o Clube Local.
- As credenciais para profissionais da ZONA 1 serão entregues exclusivamente às pessoas contempladas na lista de testes PCR com resultado negativo, previamente enviados à Comissão Médica da CONMEBOL pelo e-mail: resultados@conmebol.com dentro dos prazos estipulados no capítulo 06 deste protocolo.
- O local ou sala de distribuição das Credenciais deve estar localizado próximo a um dos acessos ao anel de segurança externa do estádio.

CRENCIAMENTO PARA PESSOAS COM PERMANÊNCIA E/OU ACESSO À ZONA 1

Não será entregue credenciamento as pessoas que obtenham um resultado positivo no teste RT-PCR (swab) ou, que não tenham enviado seus resultados dentro dos prazos estabelecidos.

Caso um dos solicitantes ao credenciamento obtenha um resultado POSITIVO no teste RT-PCR (swab), o responsável por essa pessoa/grupo de trabalho/empresa/organização poderá substituir a solicitação original até 24 horas antes do início da partida, enviando os dados da nova pessoa que substitui a aplicação original junto com seu respectivo teste de RT-PCR com resultado negativo.

Horários, regras de acesso e ativação de zonas para o Dia de Jogo (MD)

A ativação do sistema de credenciamento (ZONAS 1, 2 e 3) começará em KO-5h, ou seja, 5 horas antes do horário de início da partida. Os profissionais que precisam realizar algum trabalho no estádio no dia do jogo, e que não estão na lista de credenciamento da CONMEBOL, somente poderão realizar suas tarefas até KO-5h. A partir do KO-5h, ninguém poderá acessar ou permanecer nas ZONAS 1, 2 e 3 do estádio sem portar uma credencial de dia de jogo fornecido pela CONMEBOL. **Nenhum outro credenciamento será válido para circular pelas zonas 1, 2 e 3 do estádio a partir de KO-5h.** As ZONAS 1, 2 e 3 serão desativadas 1h30min após o término da partida.

Lembramos que os clubes não devem alterar as funções estabelecidas na matriz anexa de forma que possa comprometer as operações estabelecidas nos protocolos.

Para obter mais informações sobre grupos de trabalho e pessoas com acesso às ZONAS 1, 2 e 3, consulte ANEXO III – Matriz de Acesso MD.

RECOMENDAÇÕES PARA VIAGENS E DESLOCAMENTOS

ÁREAS	MEDIDAS
Antes das viagens	O protocolo de testes de COVID-19 mencionado anteriormente neste documento deverá ser cumprido. As delegações deverão consultar os requisitos específicos de saúde e processos migratórios para entrada em cada país.
Deslocamento de ônibus para o hotel e aeroportos	<ul style="list-style-type: none">• Antes de embarcar no ônibus para ir ao aeroporto e viajar, se deverá realizar a mesma avaliação médica que a realizada antes do treinamento / jogos (controle clínico do médico do clube).

Deslocamento de ônibus para o hotel e aerportos

- O veículo, antes do embarque, deverá passar por uma desinfecção interna rigorosa. Caso não seja feita por funcionários do clube, se deverá verificar se realmente aconteceu. A desinfecção será realizada de acordo com as normas em vigor no respectivo país.
- Todos os integrantes do clube que embarcam no veículo devem usar máscara e proteção facial (face shield).
- Para manter o distanciamento no interior do veículo, é recomendável usar apenas os assentos da janela, deixando os demais assentos livres.

Acomodação no hotel

Embora a contratação dos hotéis para hospedagem seja de inteira responsabilidade dos clubes visitantes (ou que jogam em casa fora do seu território), para fins de segurança sanitária, são feitas as seguintes recomendações:

- Durante a estadia no hotel, fora do quarto, deverá ser usada proteção facial e máscara.
- Os quartos deverão ser desinfetados adequadamente antes de serem ocupados, de acordo com os regulamentos administrativos relevantes. (*)
- Ao chegar no hotel, se possível, a delegação oficial deverá ter os quartos previamente designados e dirigir-se diretamente a eles. (*)
- Quartos individuais para todos os membros da delegação.

EVITAR:

- Deslocamentos desnecessários pelo hotel e em lugares onde possa haver aglomerações, além de evitar manter contato com pessoas alheias à delegação.
- O uso de elevadores, na medida do possível. No caso de seu uso, respeitar a quantidade máxima autorizada pela autoridade competente e evite ficar cara a cara com terceiros.
- Serviço de limpeza por funcionários do hotel. (*)

REFEIÇÕES:

- O café da manhã, almoço, lanche e jantar devem acontecer em áreas isoladas e exclusivas para cada delegação, respeitando a distância entre terceiros de pelo menos 2 metros.
- É recomendável evitar refeições em sistema de buffet. Os clubes deverão seguir as medidas de segurança estabelecidas pelo seu corpo técnico e nutricionista. (*)

(*) *Solicitamos aos clubes que controlem rigorosamente o cumprimento das medidas recomendadas.*

Durante viagens aéreas

- **As delegações deverão viajar unicamente em voos privados (charter), sempre seguindo o conceito de concentração sanitária, sem compartilhar a aeronave com outras equipes ou pessoas que não façam parte da delegação oficial de até 55 pessoas. Essa regra é válida para trechos nacionais e internacionais.**
- Desde o check-in no aeroporto e durante o voo, os membros da delegação devem permanecer com máscara e proteção facial.
- Deverão seguir rigorosamente as diretrizes das autoridades sanitárias do aeroporto.

É RECOMENDADO, NA MEDIDA POSSÍVEL:

- Solicitar às autoridades aeroportuárias o embarque isolado ou solicitar prioridade de embarque.
- Respeitar a distância mínima de 2 metros entre cada pessoa.
- Lavagem frequente das mãos.

Durante viagens aéreas

- Fornecer a cada membro da delegação álcool em gel (não mais de 100 ml) e / ou lenços com álcool para uso durante o voo. (levar em consideração as medidas de segurança aeroportuárias relativas à utilização de álcool em gel).

ATIVIDADES NO MATCH DAY -1 – RECONHECIMENTO DO ESTÁDIO

Deslocamento ao estádio para reconhecimento

- O veículo, antes do embarque, deve passar por uma rigorosa desinfecção interna. No caso de ela não ser feita por funcionários do clube, deverá verificar se realmente foi realizada. A desinfecção será realizada de acordo com a normativa em vigor do respectivo país.
- Todos os que embarcam no veículo devem usar máscara e proteção facial.
- Para manter o distanciamento no interior do veículo, é recomendável usar apenas as poltronas da janela, deixando as poltronas restantes livres.

Chegada/Partidas do Estádio

- As equipes devem usar os mesmos pontos de chegada e partida do estádio atribuídos para o dia do jogo.

Vestiários e espaços de trabalho

- O clube mandante deve desinfetar todos os vestiários (mandante, visitante e árbitros), bem como todos os escritórios e áreas utilizados pelos profissionais que trabalharão durante a partida, com hipoclorito de sódio, na forma de alvejante ou água sanitária.
- O clube visitante poderá assistir à desinfecção de seu vestiário, que será realizada até 3 horas antes do reconhecimento do estádio.
- Minimizar o tempo passado nos vestiários durante o reconhecimento, evitar aglomerações.
- **Cada clube** deve disponibilizar para sua delegação álcool em gel e líquido, para a desinfecção de seus pertences pessoais.
- Por sua vez, o clube mandante deve disponibilizar nos vestiários de árbitros e oficiais do jogo, álcool em gel e líquido para desinfetar pertences pessoais.

Campo de jogo / Área técnica

- Evitar todo tipo de aglomerações nos acessos dos vestiários ao campo. A delegação do clube visitante deve visitar apenas o seu vestiário, campo de jogo e áreas técnicas.

Áreas de mídia

- Somente o assessor de imprensa do clube visitante pode visitar a sala de coletiva de imprensa, se necessário.

O clube mandante deve garantir que apenas pessoas estritamente necessárias estejam no estádio no momento em que a delegação do clube visitante chegue para o reconhecimento. Os profissionais envolvidos na montagem devem concluir suas tarefas antes ou depois do reconhecimento.

ATIVIDADES NO MATCH DAY – DIA DO JOGO

Todas as pessoas envolvidas na realização do jogo deverão respeitar as medidas sanitárias adotadas em termos de higiene e controle de temperatura ao entrar no estádio, bem como o uso de elementos de proteção desde seu acesso ao perímetro interno e permanência dentro da instalação. Também deverão apresentar seu formulário de saúde (ver Anexo I) assim como o resultado negativo de seu teste para COVID-19 no caso das pessoas que pela sua atividade específica tenham acesso a Zona 1.

Deslocamento ao estádio

- O veículo, antes do embarque, deve passar por uma rigorosa desinfecção interna. Caso não seja feita por funcionários do clube, deverá verificar se realmente foi realizada de acordo com a normativa em vigor do respectivo país.
- Todos que embarcam no veículo devem usar máscara e proteção facial.
- Para manter o distanciamento no interior do veículo, é recomendável usar as poltronas da janela, deixando as restantes livres.

Chegada ao Estádio – Equipes

- Divisão do local de entrada das delegações, fluxo de entrada e horário de chegada das duas equipes ao estádio.
- As equipes devem chegar ao estádio até 90 minutos antes do início do jogo, a lista oficial será entregue na chegada das delegações (isso permanece inalterado).
- A rouparia de cada clube poderá chegar ao estádio a partir de KO-5
- Os jogadores, oficiais e equipe de rouparia devem usar máscara em lugares públicos e áreas de competição.
- Jogadores e oficiais devem usar máscara em locais públicos e áreas de competição.
- Os jogadores se dirigem ao seu respectivo vestiário designado e ali permanecem até o horário de início do aquecimento. Eles não poderão permanecer de maneira desnecessária pelos túneis.
- Será obrigatório que jogadores e árbitros se submetam ao controle de temperatura na chegada ao estádio.
- O motorista do ônibus de cada delegação deverá permanecer posicionado no interior do veículo durante a partida. Está proibida a sua circulação em qualquer zona do estádio ou perímetro externo de segurança.
- Jogadores e oficiais podem fazer um reconhecimento de campo antes do início da partida.

Vestiários e espaços de trabalho

- O clube mandante deve desinfetar todos os vestiários (local, visitante e árbitros), bem como todos os escritórios e áreas utilizados pelos profissionais que trabalharão durante o jogo, com hipoclorito de sódio, na forma de alvejante ou água sanitária.
- Deve ser permitido ao clube visitante estar presente durante a desinfecção de seu vestiário, que deverá ser realizado em KO-5.
- Cada clube deve disponibilizar à sua delegação álcool em gel e líquido para desinfecção de objetos pessoais e toalhas de papel descartáveis.
- Assim que entrarem no vestiário, jogadores e oficiais deverão lavar as mãos e usar álcool em gel.
- Por sua vez, o clube mandante disponibilizará aos árbitros e oficiais do jogo, álcool em gel e líquido para a desinfecção de seus objetos pessoais e toalhas de papel descartáveis.
- Se possível, deixar as portas abertas, promovendo a ventilação nas diferentes áreas e evitando tocar nas maçanetas.
- Minimizar o tempo gasto no vestiário após o jogo tanto quanto for possível.

Vestiários e espaços de trabalho	<ul style="list-style-type: none">• O uso de salas e ambientes comuns (chuveiros, massagem, etc.) será realizada em pequenos grupos com uma distância garantida de 2 metros.• Recomenda-se chuveiros individuais; considerar tomar banho em casa ou no quarto do hotel após a partida.• A hidratação antes, durante e após o jogo deve ser feita através do uso individual de garrafas.• As pessoas que têm contato direto com as delegações devem ter ainda mais cuidado com a higiene e a proteção.• Se necessário, recomenda-se que os grupos de jogadores sejam menores.• A comida deve ser preparada pelo chef da equipe e levada ao estádio já embalada. Não é permitido contratar catering externo.
Túnel de jogadores	<ul style="list-style-type: none">• Evitar o uso simultâneo dos acessos aos vestiários/túneis dos jogadores de ambas equipes.
Aquecimento pré-jogo	<ul style="list-style-type: none">• Evitar a saída simultânea das equipes dos vestiários em direção ao campo de jogo pelo mesmo túnel de acesso ao campo para iniciar o aquecimento, a menos que haja dois túneis que permitam fluxos simultâneos, porém de forma separada.• No caso de estádios que permitem o acesso ao campo de jogo por meio de túneis independentes e/ou secundários ao túnel central, estes serão utilizados para entrada e retorno ao vestiário.• Assim que entrarem de volta ao vestiário, jogadores e oficiais deverão lavar as mãos e usar álcool em gel.• Informações mais detalhadas sobre esses procedimentos serão fornecidas durante a reunião de coordenação.• As equipes deverão utilizar suas próprias bolas da competição durante o aquecimento pré-jogo
Verificação de uniformes e identidade	<ul style="list-style-type: none">• A verificação do uniforme e da identidade dos jogadores deve ser realizado na porta do vestiário pelo quarto árbitro e pelo Delegado (eles não entrarão no vestiário).• Os jogadores se apresentarão na porta com seu uniforme e exibirão seu passaporte, carteira de identidade ou carteira de registro federativo de sua Associação Membro. O delegado fará uma verificação visual, e não manipulará o documento do jogador.• As 23 credenciais utilizadas pelos jogadores deverão ser entregues ao Delegado da partida que as devolvera ao final da mesma.
Entrada das equipes	<ul style="list-style-type: none">• Crianças acompanhando jogadores ou árbitros não são permitidas.• Nenhuma foto de equipe ou de capitães é permitida.• O aperto de mão entre jogadores e árbitros não é permitido no momento do sorteio inicial.• Dentro do túnel, a distância segura entre os oponentes deve ser respeitada. Todos os tipos de cumprimentos e interação através do contato físico com rivais, oficiais, comissão técnica e árbitros devem ser evitados.• As equipes entrarão em campo de acordo com as instruções e a contagem regressiva específica para cada jogo.• As equipes se dirigirão ao campo de jogo pelo túnel central de acesso ao campo, brevemente se realizará a verificação de uniforme e equipamentos pelo árbitro e sairão juntos ao campo de jogo passando pelo portal de entrada da competição para posteriormente alinhar em frente a tribuna principal sem cumprimentos entre equipes e árbitros.• Uma distância mínima de 1,5 m deve ser mantida no túnel de acesso, nos corredores internos e no acesso ao campo de jogo.

Entrada das equipes

- Nos casos em que a infraestrutura do estádio possuir um túnel de acesso ao campo de dimensões reduzidas que não permita agrupar as duas equipes com a distância apropriada, o uso do túnel será "escalonado", primeiro acessa o time B (visitante) e depois o time A (local/mandante).
- Informações mais detalhadas sobre esses procedimentos serão fornecidas durante a reunião de coordenação da partida.
- Em todos os casos, jogadores reservas e oficiais, deverão se dirigir ao banco de reservas com suas máscaras já colocadas desde a saída do vestiário.

Área técnica e arredores do campo de jogo

- Os bancos de reservas não devem ser acessados por pessoas que não pertencem à delegação oficial.
- Os colaboradores ou funcionários do estádio estão proibidos de se sentar nos bancos de reservas ou ao seu redor em qualquer momento.
- No banco de reserva, para cada assento utilizado será deixado um assento livre, de forma a manter o distanciamento seguro aceitável.
- As posições do banco de reservas que passam a ser "bloqueadas" para uso devem ser identificadas com algumas de uma maneira clara (adesivo, fita adesiva etc.).
- Deve-se prever a possibilidade adicional de extensão do banco: área de arquibancadas (somente se houver acesso direto) ou assentos/bancos adicionais ao lado dos bancos existentes (idealmente também cobertos).
- No caso de definir um espaço das arquibancadas com acesso ao campo para o conceito de assentos técnicos e locais adicionais para as delegações, a área de uso correspondente deve ser previamente identificada e delimitada, levando em consideração as distâncias entre as pessoas posicionadas neste local.
No caso de serem utilizadas como assentos técnicos, a respectiva parte das arquibancadas passará a ser parte da Zona 1.
- No caso de adicionar mais posições ao lado do banco de reservas existente, se necessário, a área técnica deve ser adaptada.
- A equipe de limpeza, 20 minutos antes do jogo e durante o intervalo, fará uma desinfecção dos assentos técnicos, bancos de reservas e do quarto árbitro.
- Informações mais detalhadas sobre esses procedimentos serão fornecidas durante a reunião de coordenação da partida.

Nota: Em nenhum caso o número de pessoas presentes no banco de reservas será aumentado.

Durante o jogo

É PROIBIDO A JOGADORES E OFICIAIS:

- Cuspir ou assoar o nariz antes, durante e depois do jogo na área de competição (campo de jogo, banco de reservas).
- Beijar a bola da partida antes, durante e depois do jogo.
- Trocar / entregar camisas ou qualquer outra peça de roupa (nova ou usada) com rivais ou colegas de equipe ou com qualquer outra pessoa.
- Trocar flâmulas ou brindes entre os capitães ou qualquer membro da delegação.
- É obrigatório a utilização de máscaras por todos os jogadores e oficiais nas áreas de competição e também no banco de reservas.
- Os técnicos podem retirar sua máscara enquanto passam instruções aos jogadores desde a área técnica. Ao retornar ao banco, devem utilizar a máscara.
- O uso de máscaras é necessário para árbitros da CONMEBOL, quarto árbitro, bem como para todos os colaboradores (nas Zonas 1, 2 e 3) quando em contato com outras pessoas.
- A hidratação deve ser feita através do uso individual de garrafas.
- As pessoas que têm contato direto com as delegações devem ter ainda mais cuidado com a higiene e proteção.

**Gandulas,
desinfecção de
bolas, macas
de auxílio e
equipamentos
médicos**

- Durante o jogo, apenas 6 pessoas desempenharão o papel de gandula, eles devem chegar ao estádio 90 minutos antes do início da partida e utilizar máscara de proteção durante todo o período de trabalho.
- Serão 11 as bolas utilizadas durante o jogo e devem ser posicionadas ao redor do campo (sem prejudicar o correto desenvolvimento da partida pela equipe de arbitragem, ver o anexo II para maior detalhes), para que os jogadores possam reiniciar a partida sozinhos, sem interrupções excessivas. É necessário enfatizar ainda mais por parte do clube mandante a importância do trabalho dinâmico do gandula e sua atenção constante ao jogo e reposição de bolas.
- O gandula ficará encarregado de desinfetar as bolas, pulverizando-as com álcool líquido nos seguintes momentos:
 - Antes do início do primeiro tempo.
 - Durante o jogo, antes de cada reposição de bola.
 - Durante o intervalo.
 - Ao final do jogo.
- Desfibriladores e outros equipamentos médicos devem ser desinfetados pelo clube mandante antes do início da partida.
- A equipe médica e os auxiliares de macas devem utilizar máscaras e estar permanentemente desinfetando as macas usadas para apoiar um jogador lesionado antes, durante e depois do jogo.

Intervalo do jogo

- As equipes retornarão ao campo de jogo para reiniciar a partida sempre pelo túnel central, com os devidos cuidados e procedimentos de prevenção, iguais aos da saída antes do início da partida.
- Ao entrar no vestiário desde o campo de jogo, jogadores, comissão e oficiais devem lavar suas mãos e usar álcool em gel.
- Informações mais detalhadas sobre esses procedimentos serão fornecidas durante a reunião de coordenação da partida.

Fim de jogo

- O mesmo procedimento adotado no início do jogo e intervalo. Sem aperto de mãos, saudações ou troca de camisa após o apito final.
- Ao entrar no vestiário desde o campo de jogo, jogadores, comissão e oficiais devem lavar suas mãos e usar álcool em gel.
- O roupeiro de cada clube deve devolver os coletes oficiais, utilizados pelos reservas durante o aquecimento inicial e por todo jogo, deverá entregá-los todos juntos em uma sacola fechada.
- Os procedimentos de crioterapia não devem ser realizados em grupo.
- Recomenda-se tomar banho no hotel. Se isso não for possível, devem tomar banho em pequenos grupos.

Após o jogo

- A área de trabalho da imprensa e a zona mista não estarão disponíveis. Apenas se realizará uma coletiva de imprensa virtual. Será analisada a diminuição das posições de entrevista e o número de entrevistas concedidas.
- Medidas de higiene obrigatórias.

**Entrevista com
o treinador /
Flash interview**

- Os microfones deverão ser desinfetados entre cada entrevistado.
- Para a entrevista ao treinador no momento de sua chegada ao estádio e para o flash interview pós partida será necessário a utilização da máscara ou protetor facial.

Coletiva de imprensa	<ul style="list-style-type: none">• Será realizada uma coletiva de imprensa virtual.• O clube mandante será responsável pela higienização total da sala, incluindo microfones e a mesa, antes, durante e depois de cada conferência.• Durante a reunião de coordenação da partida, o oficial de imprensa da CONMEBOL fornecerá mais detalhes.• Durante a coletiva de imprensa pós partida, todos os profissionais envolvidos (incluindo jogadores e técnico) deverão utilizar máscara ou protetor facial.• Os profissionais de imprensa credenciados não terão acesso presencial a coletiva.
Controle Antidoping	<ul style="list-style-type: none">• Se possível, o estádio deve ter uma segunda sala antidoping para separar os jogadores das duas equipes.
Saída do estádio – equipes	<ul style="list-style-type: none">• Para a saída, serão utilizados os mesmos fluxos de chegada das delegações na chegada ao estádio. (<i>Divisão do local de partida das delegações, fluxo de saída e horário</i>).• O veículo, antes do embarque, deve passar por uma rigorosa desinfecção interna. Caso de ela não seja feita por funcionários do clube, deverá verificar-se que tenha realmente sido feita. A desinfecção será realizada de acordo com as normas em vigor do respectivo país.• Todos os que embarcam no veículo devem usar máscara e proteção facial.• Para manter o distanciamento no interior do veículo, é recomendável usar as poltronas da janela nos ônibus, deixando as restantes livres.

As 3 ambulâncias (2 de Competições e 1 de Operações) deverão estar posicionadas (campo e entorno) desde KO-3.

Qualquer ativação de Marketing que possa ser realizada em qualquer estágio das competições será informada oportunamente, bem como seus procedimentos e medidas sanitárias correspondentes.

IMPORTANTE:

Os torcedores / espectadores, estarão muito atentos e focados no comportamento das equipes, dos árbitros e de todo o pessoal envolvido na organização. Portanto, solicitamos a todos os clubes e seus representantes oficiais comportamentos exemplares em termos de medidas de higiene e cuidados, para que também em nossas competições possamos continuar promovendo a prevenção. Devemos dar exemplo.

Todas as medidas preventivas em termos de higiene e isolamento contribuirão para que as restrições nos estádios não sejam ainda mais limitadas e que todos os envolvidos permaneçam ativos, minimizando o risco de contágio.

09

Especificações para árbitros, VAR, Oficiais do jogo e staff da CONMEBOL.

O objetivo é proteger todos os profissionais que trabalham em jogos organizados pela CONMEBOL. A proteção máxima só pode ser alcançada através de higiene constante, senso de responsabilidade e minimização de contatos.

Medidas de higiene pessoal e o uso de elementos de proteção representam a atividade mais importante para a proteção do contágio.

Antes, durante e após o jogo, o uso de máscaras pelos árbitros da CONMEBOL, funcionários da CONMEBOL, quarto árbitro e árbitros do VAR é obrigatório.

DIRETRIZES PARA ÁRBITROS, OFICIAIS DA PARTIDA E STAFF CONMEBOL NA COMPETIÇÃO

Quando as competições forem reiniciadas, os árbitros, os oficiais da partida CONMEBOL e o staff CONMEBOL deverão seguir as recomendações das autoridades de seus respectivos países.

Podemos ter um cenário que em alguns países o transporte aéreo seja permitido e em outros não. Isso condicionará as escalas de trabalho, bem como as nomeações dos oficiais do jogo.

As recomendações para voos e transportes públicos estarão sujeitas às normas, protocolos e recomendações das autoridades de saúde de cada país.

É obrigatório o uso de máscara em espaços públicos ou em contato com outras pessoas.

DESLOCAMENTO PARA O AEROPORTO DE IDA E VOLTA

Recomendamos deslocamentos individuais ou de duas pessoas no máximo, do aeroporto - hotel e hotel - estádio (se possível, com a janela aberta) sempre utilizando máscara.

Após a chegada ao aeroporto, os árbitros serão conduzidos para o seu hotel em um transporte individual ou em um veículo que permita manter a distância de segurança entre os ocupantes.

Ao chegar ao aeroporto, os Oficiais da Partida e o Staff da CONMEBOL serão conduzidos para o seu hotel em um veículo que permita manter a distância mínima de segurança entre os ocupantes.



HOTÉIS

No hotel, o isolamento deve ser considerado em todos os momentos, tentando manter uma distância segura, mesmo durante as refeições, evitando reuniões em grupos. Sempre que possível, ocupar quartos individuais.

DESLOCAMENTO PARA O ESTÁDIO DE IDA E VOLTA

O deslocamento para e desde o estádio, será realizado com máscara em um veículo individual ou em vários veículos de transporte que permitam manter a distância de segurança entre os ocupantes. Os veículos devem ser desinfetados antes do uso.

PROTOCOLO DE ÁRBITROS E VAR

Mais detalhes disponíveis para os árbitros e o VAR serão comunicados por meio de recomendações médicas para a volta aos treinamentos após a pandemia de COVID-19, através da comissão de árbitros CONMEBOL, mais detalhes no capítulo 11 deste protocolo.

10

Reuniões Oficiais.

Todas as reuniões oficiais (coordenação e segurança) relacionadas às partidas serão realizadas virtualmente.

O comportamento dos participantes nessas reuniões está sujeito às regras de higiene e regras de distanciamento.

Se a realização virtual não for possível, a participação dos representantes indicados no regulamento ainda é obrigatória e, nesse caso, a infraestrutura da sala deve ser adaptada para respeitar as medidas de higiene e distanciamento entre os participantes.

É adicionada como obrigatória a participação nas reuniões do Representante de Saúde-COVID-19.

REUNIÃO DE COORDENAÇÃO DA PARTIDA

Na reunião de coordenação da partida, é obrigatória por ambos os clubes a presença de:

- Responsável pelas questões administrativas do clube
- OSCL
- Responsável pela área médica
- Representante da área técnica
- Assessor de imprensa
- Representante de Saúde/COVID-19 (Equipe mandante)

Caso a reunião seja realizada presencialmente, o clube mandante deve fornecer álcool em gel, líquido e toalhas de papel descartáveis. O uso de máscaras pelos presentes será obrigatório.

Todas as partes devem enviar eletronicamente à CONMEBOL (competiciones@conmebol.com) uma lista completa (incluindo a função e contato) dos participantes da reunião de coordenação, em MD-1 até as 12:00 (hora do Paraguai).

REUNIÃO E INSPEÇÃO DE SEGURANÇA

A inspeção técnica do estádio será realizada em MD-1 com a presença das pessoas e / ou entidades listadas abaixo:

a. Inspeção Técnica:

- Oficial de segurança do clube mandante.
- Um (1) representante da Polícia Local.
- Um (1) representante da segurança privada e / ou logística.
- UM (1) representante administrativo do estádio.

Para fins de inspeção técnica do estádio, devem ser cumpridos todos os protocolos sanitários estipulados para tais fins.

A reunião de segurança será realizada no dia anterior ao jogo (MD-1) sob os parâmetros conceituais do Regulamento de Segurança da CONMEBOL e com a presença das pessoas e / ou entidades listadas abaixo:

a. Reunião de segurança:

- Oficial de segurança do clube mandante.
- Um (1) representante da Polícia Local.
- Um (1) representante da segurança privada e / ou logística.
- Um (1) representante do operador de saúde (APS – Atenção Primária de Saúde).
- Um (1) representante da administração do estádio.

No caso da reunião de segurança, ela será válida com a presença de pelo menos três (3) das entidades anteriormente relacionadas.

O comportamento dos participantes nessas reuniões estará sujeito às regras de higiene e distanciamento.



Caso a reunião seja realizada presencialmente, o Clube mandante deve fornecer álcool em gel, líquido e toalhas de papel descartáveis. O uso de máscaras pelos presentes é obrigatório.

Todos os representantes das entidades que formam o EGS estão obrigados a enviar por e-mail ao OSCL do clube local, seus dados (nome, e-mail, cargo/função) para que sejam incluídos na planilha de participantes da reunião em MD-1. Essa planilha deverá ser enviada pelo OSCL do clube local a seguridad@conmebol.com no dia anterior a Reunião de Segurança até as 18:00. Hora do Paraguai.

O OSC enviará na véspera da reunião de segurança o link de acesso à mesma ao OSCL do clube local e este, por sua vez, ficará encarregado de reenviar o link aos demais participantes que figuram na planilha de participantes. Pessoas que não figurem nesta lista não poderão participar da reunião.

11

Estratégias para jogos com o uso do VAR.

A equipe VAR será composta apenas pelas pessoas essenciais para a operação (1 VAR, 1 AVAR, 1 Operador).

Na sala VAR, serão feitos esforços para manter a distância entre os computadores e os assistentes.

A distância entre os membros da equipe VAR deve ser de pelo menos 1,5 metros, com uma separação física entre eles, feita por uma placa de acrílico.

De preferência, a equipe VAR deve trabalhar em salas com ventilação natural. A possibilidade de a sala ser um “container Office” é viável, desde que atenda aos requisitos deste protocolo.

O Gerente da Qualidade e o técnico de suporte trabalharão fora da sala, mantendo também o distanciamento exigido e respeitando o protocolo, exceto em casos excepcionais em que a sala da equipe VAR (VOR) tenha um espaço igual ou superior a 30 metros quadrados, em onde os 5 profissionais possam permanecer em segurança, respeitando as distâncias aceitas e o protocolo.



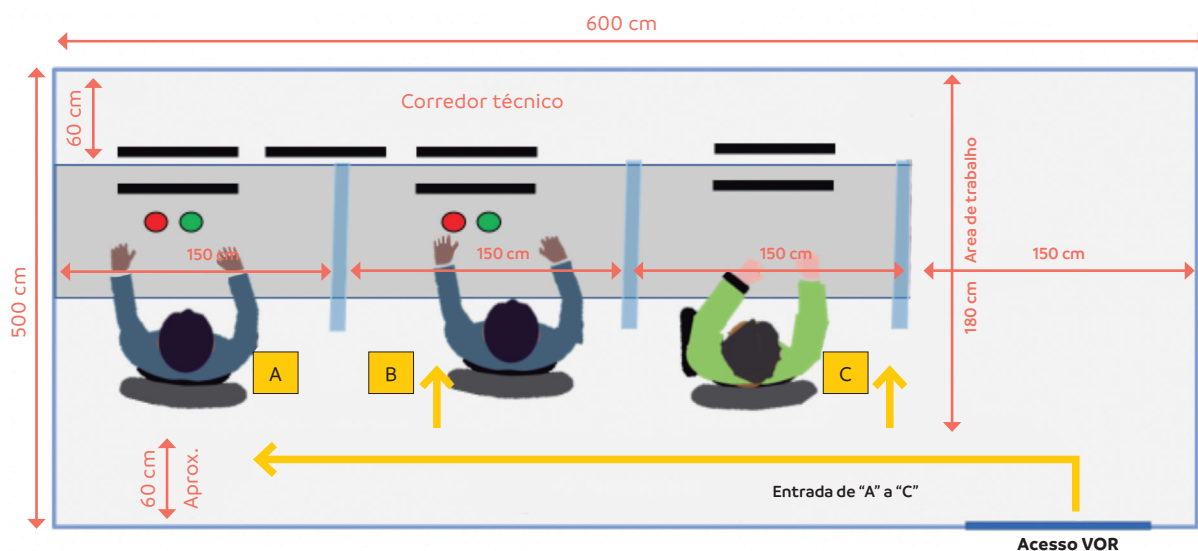
Dentro da sala VAR (VOR), não é permitida a permanência de pessoas não autorizadas.

Os membros da equipe VAR devem respeitar o protocolo de posição em pé na VOR. Não é permitido que mais de uma (1) pessoa fique em pé ao mesmo tempo; em todos os casos, a distância mínima de 1,5 metros deve ser respeitada.

A entrada e saída do VOR deve ser feita por uma pessoa de cada vez.

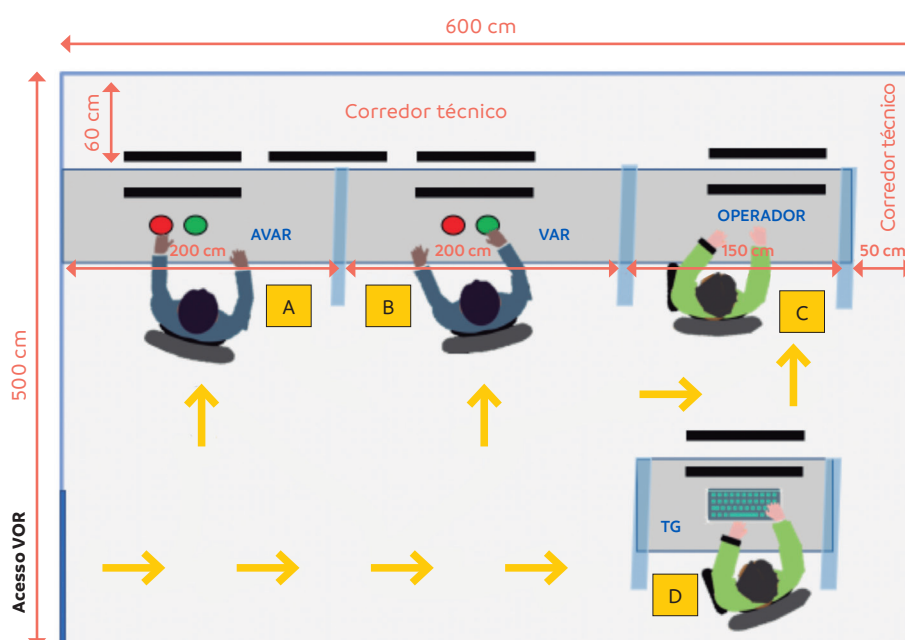
ENTRADA VOR

Fluxo de entrada VOR – Contêiner



- Usar máscara o tempo todo.
- Não é permitida comer na sala.
- Garrafa de água individual.
- 1 pessoa em pé de cada vez.
- Entrada e saída de 1 pessoa por vez no intervalo e no fim do jogo. Todos deve sair no intervalo.
- A pessoa mais próxima a porta sempre sai primeiro e entra primeiro a mais distante dela.

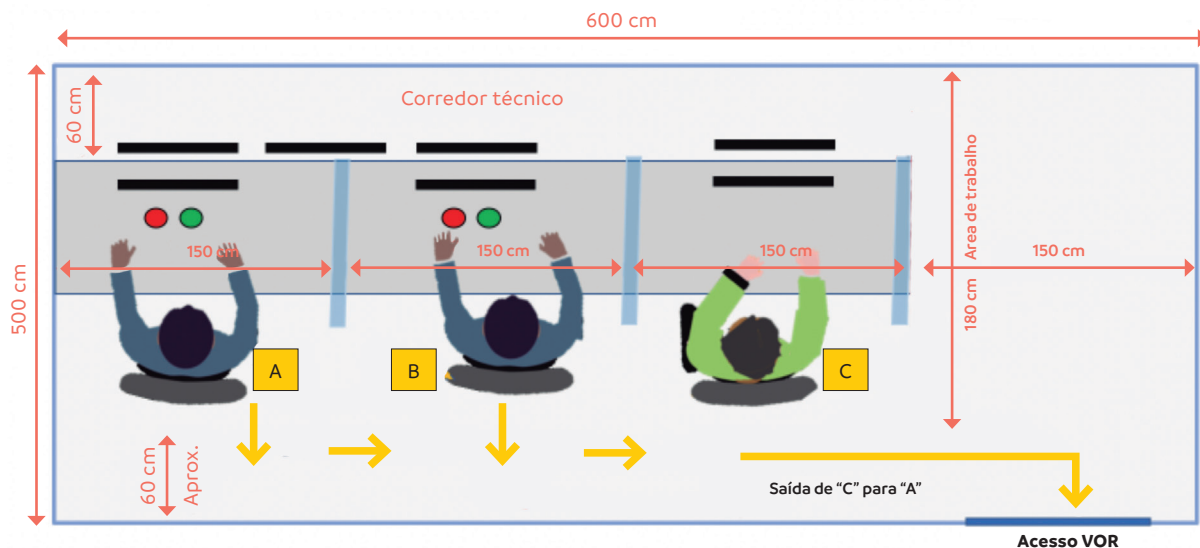
Fluxo de entrada VOR – Sala



- Usar máscara o tempo todo.
- Não é permitida comer na sala.
- Garrafa de água individual.
- 1 pessoa em pé de cada vez.
- Entrada e saída de 1 pessoa por vez no intervalo e no fim do jogo. Todos deve sair no intervalo.
- A pessoa mais próxima a porta sempre sai primeiro e entra primeiro a mais distante dela.

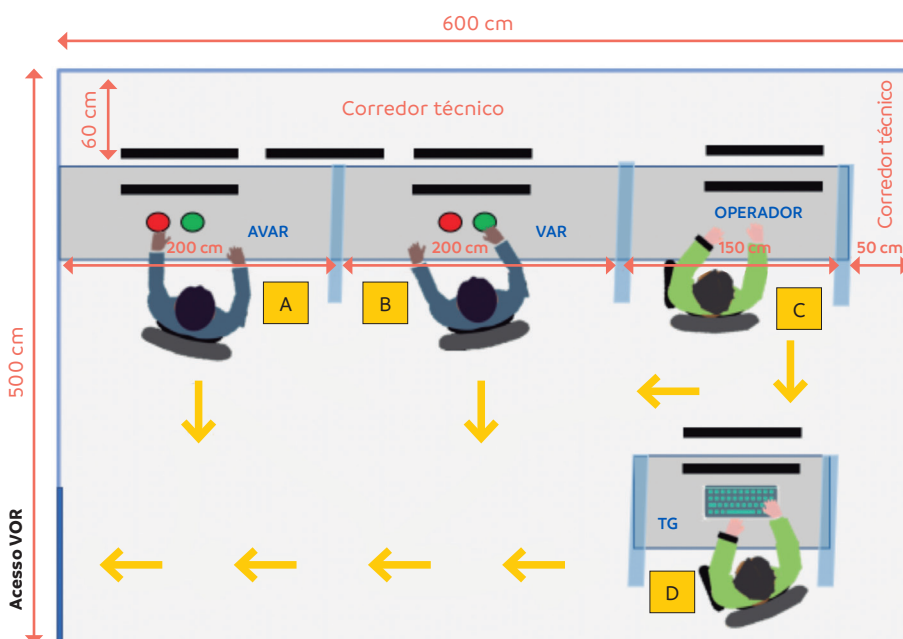
SAÍDA VOR

Fluxo de saída VOR – Contêiner



- Usar máscara o tempo todo.
- Não é permitida comer na sala.
- Garrafa de água individual.
- 1 pessoa em pé de cada vez.
- Entrada e saída de 1 pessoa por vez no intervalo e no fim do jogo. Todos deve sair no intervalo.
- A pessoa mais próxima a porta sempre sai primeiro e entra primeiro a mais distante dela.

Fluxo de saída VOR – Sala



- Usar máscara o tempo todo.
- Não é permitida comer na sala.
- Garrafa de água individual.
- 1 pessoa em pé de cada vez.
- Entrada e saída de 1 pessoa por vez no intervalo e no fim do jogo. Todos deve sair no intervalo.
- A pessoa mais próxima a porta sempre sai primeiro e entra primeiro a mais distante dela.

Previamente, a sala VOR terá sido ventilada e desinfetada (computadores, telefones, mesa e cadeiras desinfetadas com produtos adequados).

Durante o intervalo, todos os profissionais devem sair do VOR e cumprir com o protocolo de higienização pessoal e dos equipamentos de trabalho; a sala deve ser mantida aberta durante esse período, favorecendo sua ventilação.

É proibido compartilhar garrafas de água ou alimentos dentro da sala do VOR. As bebidas ou alimentos serão previamente desinfetados e fechados em sacolas.

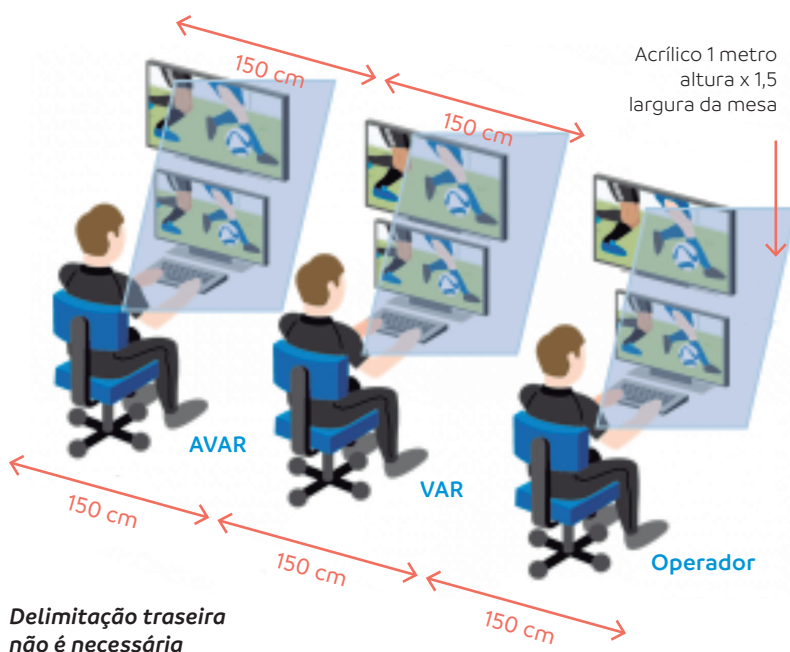
Quando o jogo terminar, os assistentes preencherão a documentação sem sair da sala do VOR e, em um envelope selado, serão entregues à pessoa responsável.

Da sala do VOR, eles irão diretamente ao seu veículo para retornarem as suas casas.

A equipe de árbitros retornará ao hotel para tomar banho e se trocar, evitando fazê-lo no estádio. Caso precisem ir diretamente ao aeroporto, devem organizar-se com os responsáveis do estádio para que uma seção do vestiário seja aberta para banho. Sempre que possível, os banhos serão em diferentes chuveiros. Caso precisem utilizar o vestiário, ele será organizado em turnos, evitando aglomerações.

FLUXO DE TRABALHO

**Redução para 3 pessoas no VOR
(quantidade mínima para operar):**



Do contêiner de 20 pés usado:
6,10 metros de comprimento
x 2,44 metros de largura x 2,59 metros de altura.

**Em outra sala ou espaço
fora do contêiner:**



12

Especificações de segurança.

RESPONSABILIDADE

A responsabilidade pelo cumprimento deste Capítulo e todas as questões relacionadas à segurança, conforto, comodidade, logística, higiene e saúde pública das partidas, bem-estar e tranquilidade da equipe visitante e autoridades esportivas durante sua estadia na cidade sede da partida, estará a cargo do clube local.

O conteúdo deste capítulo NÃO exclui o cumprimento da norma geral de segurança estabelecida nos Regulamentos de Segurança das Competições de Clubes da CONMEBOL.

EQUIPE DE GESTÃO PARA A SEGURANÇA (EGS)

Durante o período de emergência do COVID-19, cada cidade-sede deve formar uma Equipe de Gestão de Segurança (EGS), composta pelas seguintes pessoas e/ou entidades:

- Oficial de Segurança do Clube Local.
- Um (1) Representante da Polícia Local.
- Um (1) representante da Vigilância privada e/ou logística.
- Um (1) Representante da Operadora de Saúde (APS).
- Um (1) representante da Administração do estádio.

OFICIAL DE SEGURANÇA CONMEBOL – OSC

A Gerência de Segurança de Competições de Clubes da CONMEBOL reserva-se o direito de designar os Oficiais de Segurança – OSC que julgar necessários para os jogos da CONMEBOL Libertadores e da CONMEBOL Sul-Americana 2021, que podem ser do mesmo país e/ou cidade-sede da partida.

São funções dos OSCs o seguinte:

- a. Velar pelo estrito cumprimento do presente Protocolo e regulamento de segurança da CONMEBOL.
- b. Coordenar com o OSCL local a inspeção de segurança do Estádio no MD-1, conforme o estipulado no capítulo 10 deste protocolo.
- c. Coordenar a reunião de segurança no MD-1, conforme as condições estipuladas no capítulo 10 deste protocolo.
- d. Estar presente no aeroporto da cidade sede da partida, para verificar a chegada dos clubes visitantes (ou daquele clube que possa ter que exercer seu mando de campo em um país que não seja seu país de origem), com objetivo de verificar as condições normais em relação aos processos de imigração, aduaneiros, implementação do esquema de segurança por parte da Polícia Local e o protocolo sanitário de saúde.

- e. Estar presente no Estádio sede do jogo cinco (5) horas antes do início da partida.
- f. Verificação a instalação de um anel de segurança 100 metros ao redor do estádio.
- g. Verificar a habilitação dos filtros de acesso de pedestres e veicular no anel de segurança, conforme a tabela de recursos do presente capítulo.
- h. Verificar a habilitação das portas de acesso e saída do estádio para o pessoal operacional, autoridades esportivas, clubes e delegações esportivas conforme a tabela de recursos do presente capítulo.
- i. Verificar que as portas de acesso do estádio dispostas para o pessoal operacional, autoridades esportivas, clubes e delegações esportivas, estejam equidistantes entre si e com os filtros habilitados no anel de segurança.
- j. Verificar a presença dos serviços de polícia no exterior do cenário esportivo (dentro e fora dos anéis de segurança). Neste sentido, a quantidade de recursos humanos dispostos deverá ser em quantidade suficiente para cobrir toda a área externa, evitando desta forma aglomerações e tentativas de acesso ao anel de segurança e estádio.
- k. Evitar a aglomeração de pessoas na zona de acesso ao estádio disposta para o pessoal operacional, autoridades esportivas, clubes e delegações esportivas.
- l. Verificar a presença da polícia (5) na parte interna do estádio, conforme o estipulado na tabela de recursos de segurança deste capítulo, a qual atuará em caso de necessidade no campo de jogo somente sob a solicitação exclusiva do árbitro da partida.
- m. Verificar que o lugar destinado para a polícia dentro do estádio conte com as condições de comodidade, higiene, salubridade, serviços sanitários e ventilação requeridos. Caso seja necessário, dispor de ar condicionado.
- n. Verificar que o lugar destinado para a polícia dentro do estádio, esteja o mais próximo possível ao túnel de acesso ao campo de jogo. Reforçando que a polícia ingressará ao campo de jogo somente se necessário e com solicitação do árbitro principal.
- o. Solicitar ao OSCL Local um representante de ligação com a empresa de vigilância privada que cumpra as funções de coordenador de operações, o qual deverá acompanhar o OSC em todos os momentos. Da mesma forma, esse representante de ligação deverá ter contato com o pessoal posicionado nos filtros de acesso ao anel de segurança e portas de acesso do estádio.
- p. Estar presentes na chegada das equipes, local e visitante, ao estádio sede da competição, com o fim de verificar o cumprimento das condições sanitárias do presente protocolo.
- q. Apoiar ao delegado de partida nos controles de acesso ao campo de jogo antes, durante e depois da partida, conforme o estipulado no Capítulo 8 - Planejamento de posicionamento de pessoal (KO Time) do presente protocolo.
- r. Apoiar o oficial de Meios em todo relativo a suas funções, especialmente no campo de jogo.
- s. Impedir a circulação de qualquer tipo de pessoa ao redor do campo de jogo durante o desenrolar da partida.
- t. Impedir a circulação de qualquer tipo de pessoa em zonas onde sua credencial não permita acesso e não corresponda ao exercício de suas funções.
- u. Solicitar a autoridade competente dispersar qualquer aglomeração que se apresente nas zonas habilitadas para a operação dentro ou fora do estádio.

- v. Verificar que as zonas não habilitadas permaneçam fechadas e sem a presença de pessoas antes, durante e depois da partida.
- w. Ao final da partida, verificar as condições do perímetro externo do estádio com a finalidade de poder realizar a saída das delegações esportivas em condições normais e seguras. Se deverá ter atenção especial a possíveis aglomerações na saída veicular habilitada do estádio e do anel de segurança.
- x. Caso as condições de segurança não sejam favoráveis para a saída das delegações esportivas, dos árbitros e oficiais de partida do estádio, solicitarão aos mesmos permanecerem em seus respectivos vestiários, até que a situação tenha sido controlada. Caso seja necessário, solicitará recursos adicionais de segurança.
- y. Informar ao delegado de partida qualquer situação de descumprimento do presente protocolo assim como do regulamento de segurança.
- z. Cumprir com as normas sanitárias para o exercício de suas funções em todos os lugares envolvidos na operação.

FUNÇÕES OFICIAIS DE SEGURANÇA LOCAL E VISITANTE

Funções do OSCL Local

- a. Cumprir com tudo o que está informado no regulamento de segurança de competições de clubes da CONMEBOL e todas as diretrizes que sejam publicadas pela Gerência de Segurança da CONMEBOL.
- b. Informar ao OSC o planejamento realizado de maneira conjunta com as autoridades locais, em respeito as medidas de segurança do cenário esportivo, especialmente na parte externa.
- c. Estabelecer o contato com o OSCL visitante, com a finalidade de iniciar as coordenações relacionadas aos temas de sua segurança e logística.
- d. Dispor de serviço de vigilância privada para a respectiva partida, conforme a tabela de recursos e posicionamento de pessoal do presente capítulo.
- e. Dispor de uma ligação operacional com a vigilância privada, o qual deverá estar em permanente contato com o OSC e com o pessoal posicionado nos filtros de acesso do anel de segurança e portas de acesso do estádio.
- f. Estar presente no estádio sede da competição pelo menos cinco (5) horas e 30 minutos antes do início do jogo.
- g. Proporcionar um serviço de vigilância privada para o TV Compound, sala de coletiva de imprensa e todas áreas envolvidas na operação de Meios e imprensa.
- h. Proporcionar um sistema de grades ao TV Compound que permita proteger a área que será utilizada.

Funções OSCL Visitante

- a. Conforme o artigo 9 do Regulamento de Segurança da CONMEBOL, atuar como único delegado de segurança do seu clube.
- b. Deslocar-se obrigatoriamente com seu clube, quando jogue na condição de visitante.



- c. Informar por escrito ao OSCL Local os requerimentos em temas de segurança e logística para seu deslocamento e permanência na cidade sede da Competição.
- d. Informar por escrito ao OSCL Local pelo menos vinte quatro horas antes (24), dia e hora do reconhecimento de campo de jogo no estádio sede da partida.
- e. Enviar ao OSCL Local a declaração de viagem, com pelo menos cinco dias antes de sua viagem a cidade sede da partida. Cópia dessa informação deverá ser enviada a seguridad@conmebol.com
- f. Participar obrigatoriamente da reunião de coordenação da partida (MD).
- g. Cumprir com todas as normas sanitárias e de segurança estabelecidas no presente protocolo.

OBJETOS PROIBIDOS

Caso se habilite o acesso total ou parcial de público durante o estado de pandemia, se manterá vigente o estipulado no artigo 25 do Regulamento de Segurança da CONMEBOL, a respeito aos objetos proibidos dentro dos estádios.

Enquanto as partidas sejam realizadas de portas fechadas durante o estado de pandemia, os objetos autorizados a entrar ao estádio e seu posicionamento nas tribunas, deverão cumprir com o seguinte:

- a. Se habilita a entrada de bandeiras gigantes e mosaicos. Estes, devem ser entregues aos responsáveis de segurança dos clubes locais cinco (5) dias antes da primeira partida de retorno da CONMEBOL Libertadores e CONMEBOL Sul-Americana 2021, com a finalidade de verificar suas condições sanitárias.
- b. Para maior segurança e controle sanitário, os objetos autorizados a ingressar no estádio permanecerão em poder dos responsáveis de segurança dos clubes participantes da CONMEBOL Libertadores e CONMEBOL Sul-Americana.

- c. Os objetos autorizados a ingressar ao estádio como bandeiras, faixas, tecidos, e similares, deverão ser instalados no dia antes da partida em hora estabelecida, a qual deverá ser informada ao OSC. Que fique claro que, não será permitido o acesso de pessoas não autorizadas para nenhum tipo de atividade no dia da partida.
- d. O posicionamento dos objetos autorizados nas arquibancadas, deverá acontecer depois da colocação das peças publicitárias por parte dos patrocinadores oficiais da CONMEBOL.
- e. As bandeiras, faixas, tecidos e objetos similares não poderão refletir mensagens comerciais, políticos, racistas, discriminatórios e ofensivos.
- f. Todos os objetos autorizados a ingressar ao estádio, poderão ser retirados uma vez confirmada a total evacuação do estádio.
- g. O clube local deve possuir um protocolo sanitário para controlar a entrada e saída desses objetos.
- h. Somente material (faixas, mosaicos, bandeiras, etc.) do clube local podem ingressar ao estádio.

Ativações

Toda a ativação que se queira realizar diferentes das convencionais no campo de jogo ou arquibancadas deverão ser solicitadas a seguridad@conmebol.com pelo menos 5 dias antes da partida.

Para poder proceder com a respectiva autorização, se deverá informar o seguinte:

- Lista das pessoas encarregadas da ativação indicando nome, sobrenomes e RG.
- Descrição da ativação.
- Hora da ativação.
- Lugar da ativação.
- Descrição técnica dos objetos a serem utilizados na ativação, incluindo tamanho e quantidades.
- Plano de contingência no caso de objetos inflamáveis.

De toda forma, a CONMEBOL se reserva o direito de outorgar as respectivas autorizações e, a montagem, execução e desmontagem da ativação, não poderá alterar a hora oficial de kick off da partida.

PLANOS OPERACIONAIS DE SEGURANÇA – POS

Mesmo que as partidas sejam realizadas a portas fechadas (sem público), se deve ter um cuidado especial em temas relativos a segurança, especialmente no perímetro externo do estádio, assegurando que não haja presença de pessoas que gerem aglomerações que de alguma maneira possam impactar a preservação da ordem pública externa e o bom andamento das partidas.

Conforme o estabelecido no Regulamento de Segurança da CONMEBOL no seu artigo 35, cada organização que forma o EGS deve elaborar e apresentar na reunião de segurança MD-1, os Planos Operacionais de Segurança – POS para fins informativos.

Os Planos Operacionais de Segurança a ter em consideração são os seguintes:

Plano de Segurança

Este plano será executado pela polícia local e/ou empresa de vigilância privada, conforme disposição da respectiva legislação nacional.

O conteúdo do mencionado plano deve ser o seguinte:

- a.** Instalação de um anel de segurança 100 metros ao redor do cenário esportivo, com a finalidade de gerar uma zona limpa que permita um bom controle de acesso e o isolamento do cenário esportivo.
- b.** Manter o controle do fluxo de pedestres e veicular nas zonas adjacentes ao estádio e zonas próximas ao anel de segurança.
- c.** Dispor de cinco (5) policiais no interior do estádio, os quais intervirão conforme a necessidade do momento. Tal pessoal será posicionado no interior do cenário esportivo, em um lugar não visível e próximo as zonas 1 e 2. Que fique claro que tal pessoal não poderá permanecer nas zonas relacionadas anteriormente, e somente poderá acessar a elas, se requerida sua presença.
- d.** Realizar os controles de acesso ao anel de segurança e portas do estádio, conforme o Capítulo 8 - Planejamento e posicionamento de pessoal para o retorno das Competições de Clubes da CONMEBOL.
- e.** Revisão de todo o pessoal autorizado que acesse o estádio, com finalidade de impedir o ingresso de objetos proibidos descritos no Art. 25 do Regulamento de Segurança de Competições de Clubes da CONMEBOL.
- f.** Realizar os controles necessários nas zonas não habilitadas para a operação, as quais devem permanecer fechadas e livres de pessoas antes, durante e depois da partida.
- g.** Evitar a realização de manifestações de torcedores, ou qualquer outro tipo de aglomeração no exterior dos estádios antes, durante e depois das partidas.
- h.** No caso de que haja aglomeração de público no exterior do estádio e/ou dentro do anel de segurança, a autoridade competente deverá proceder com a dispersão.
- i.** Evitar a instalação de telões no entorno do estádio.
- j.** Evitar qualquer tipo de ativação comercial no exterior dos estádios.
- k.** Evitar a presença de vendedores ambulantes dentro do anel de segurança.
- l.** Evitar a ativação de qualquer tipo de pirotecnia dentro do anel de segurança.
- m.** Monitoramento constante dos exteriores e portas do estádio, com a finalidade de verificar que não se apresentem aglomerações dentro e fora do anel de segurança.
- n.** No caso de que os estádios contem com Circuito Fechado de Televisão – CCTV o mesmo poderá ser habilitado para monitoramento do perímetro externo. Tal sistema de CCTV será operado unicamente por pessoal da polícia e/ou vigilância privada.
- o.** Enquanto as partidas aconteçam de portas fechadas, é permitido a execução de músicas e sons que simulem a torcida antes, durante e depois da partida. Em todos os casos se devem considerar o seguinte:

- A intensidade do som não deve superar os 85 decibéis.
- Os alto-falantes, sempre que estejam posicionados no nível do campo de jogo, deverão apontar para as arquibancadas e nunca diretamente aos bancos de reservas. Estes itens não podem estar instalados dentro das áreas técnicas.
- Podem ser utilizados em caráter informativo para informar escalação das equipes e demais informações pertinentes ao jogo assim como para avisos institucionais.
- Deve ser utilizado para avisos de emergência e em possíveis evacuações.
- Não está permitida execução de músicas ou cânticos que não sejam os das equipes participantes na partida em questão.



Plano de Atenção Primária de Saúde – APS

Este plano será executado por uma empresa de atenção de saúde contratada pelo clube local e sob os parâmetros estabelecidos pela norma nacional. O plano em questão estará à serviço das autoridades esportivas, pessoal operacional em geral e delegações das equipes.

O conteúdo do mencionado plano são os seguintes:

- a. Dispor de um serviço de ambulâncias de alta complexidade com seus respectivos recursos técnicos e humanos para atender emergências de alta complexidade.
- b. O posicionamento da ambulância e será na parte exterior do cenário esportivo (Zona 3), o mais próximo possível da porta de acesso de operações. Sua equipe deverá estar posicionada em Zona 2, para que possa acompanhar qualquer incidente que aconteça nas arquibancadas.

- c. O pessoal médico a disposição deverá permanecer todo o tempo no lugar designado, e ingressará ao cenário esportivo ou arquibancadas somente em caso de que a emergência.
- d. Dispor de pelo menos dois hospitais próximos ao estádio (dentro do possível a uma distância não maior que 15 minutos) para um possível traslado de pacientes.

ESPAÇOS HABILITADOS E DISTRIBUIÇÃO DE PESSOAL

Com a finalidade de preservar o distanciamento social e manter um fluxo de acesso rápido e sem contrafluxos, se estabelecem a continuação os espaços e acessos a serem habilitados conforme os níveis de serviços e pessoal operativo.

Acessos habilitados:

- I. Um filtro único para acesso veicular autorizado no anel de segurança.
- II. Um filtro único de acesso de pedestres no anel de segurança para todo pessoal autorizado.
- III. Um único acesso de pedestres na porta do Estádio somente para o acesso do pessoal de operações.
- IV. Uma única saída de pedestres na porta do Estádio somente para o pessoal de operações.
- V. Um acesso único de pedestres na porta do Estádio para as autoridades esportivas e delegações dos clubes.
- VI. Um acesso único para entrada e saída do clube local no Estádio.
- VII. Um acesso único para entrada e saída do clube visitante no Estádio.
- VIII. Um único acesso veicular para todos os componentes do TV compound.

As portas de acesso e saída do pessoal operacional deverão estar equidistantes para garantir um recorrido curto entre suas zonas de trabalho internas e externas.

Espaços habilitados:

- I. Vestiário equipe local.
- II. Vestiário equipe visitante.
- III. Vestiário equipe arbitral.
- IV. Estação de controle antidoping
- V. Sala dos Oficiais de partida.
- VI. Sala de Coletiva de imprensa.

TABELA DE RECURSOS

A continuação, se estabelece o quadro de recursos e distribuição do pessoal de segurança, conforme os espaços habilitados.

ENTRADA	ZONA	LOCALIZAÇÃO DO PORTÃO	STAFF DE SEGURANÇA	QUANT.
Acesso veicular.	Zona 3	Filtro no anel de Segurança	Polícia Vigilância Privada	1 1
Acesso de pedestres pessoal autorizado.	Zona 3	Filtro no anel de Segurança	Polícia Vigilância Privada	1 1
Acesso de pedestres pessoal operacional.	Zona 2	Porta do Estádio	Polícia Vigilância Privada	1 1
Saída única de pedestres pessoal operacional.	Zona 2	Porta do Estádio	Vigilância Privada	1
Entrada e saída de pedestres autoridades esportivas delegações dos clubes.	Zona 2	Porta do Estádio	Polícia Vigilância Privada	1 1
Entrada e saída clube local.	Zona 2	Porta do Estádio	Vigilância Privada	1
Entrada e saída clube visitante.	Zona 2	Porta do Estádio	Vigilância Privada	1
Apoio prensa.	Zona 2	Arquibancada	Vigilância Privada	5
Vestiário equipe local.	Zona 1	N.A.	Vigilância Privada	1
Vestiário equipe visitante.	Zona 1	N.A.	Vigilância Privada	1
Vestiários árbitros.	Zona 1	N.A.	Vigilância Privada	1
Estação Antidoping.	Zona 1	N.A.	Vigilância Privada	1
Sala de Oficiais de Partida.	Zona 1	N.A.	Vigilância Privada	1
Sala de Coletiva.	Zona 1	Porta do Estádio	Vigilância Privada	1
Estacionamento de veículos.	Zona 3	Porta do Estádio	Vigilância Privada	1
Coordenador de Operações Vigilância Privada	Zonas 1, 2 e 3	Acesso Livre	Vigilância Privada	1
Personal de polícia – reacção interna.	Zonas 1 e 2, com acesso à Zona 3	N.A.	Polícia	5



SOCIALIZAÇÃO

Os OSCL dos clubes participantes na CONMEBOL Libertadores e CONMEBOL Sul-americana 2021, deverão coordenar todos os esforços necessários para socializar e sensibilizar as autoridades locais, meios de comunicação e público em geral sobre as disposições do presente protocolo.

OUTRAS DISPOSIÇÕES

Todo o pessoal envolvido na operação do Estádio deverá:

- a. Cumprir com as normas sanitárias estabelecidas.
- b. O pessoal posicionado no exterior do Estádio não poderá ingressar ao cenário esportivo.
- c. O pessoal posicionado nos anéis de segurança, portas de acesso do Estádio, e pessoal das zonas 1 e 2, deverá permanecer em seus postos de trabalho em todas as fases descritas no capítulo de Fases do evento.
- d. O pessoal posicionado nos filtros de acesso aos anéis de segurança (Zona 3), portas do estádio (Zona 2), serviços a jogadores, oficiais de partida e sala de coletiva de imprensa e meios (Zona 1), poderão retirar-se de seus postos de trabalho uma vez confirmada a evacuação do Estádio.
- e. Iniciada a partida, os filtros externos e portas de acesso deverão ser desabilitados e somente serão habilitados novamente em caso de emergência. A única exceção a esta disposição é a porta de saída de operacional do estádio.
- f. Os OSC possuem todas as faculdades para realizar as mudanças que considerem necessárias, a respeito da localização e distanciamento das portas habilitadas.
- g. **Nenhum OSC pode solicitar credenciais que não sejam as fornecidas pela CONMEBOL, através do processo descrito no capítulo 8 deste Protocolo.**

13

Especificações para a mídia.

O objetivo desta seção é estabelecer diretrizes e regras para a cobertura de imprensa credenciada nos estádios (incluindo a área externa, dentro dos perímetros de segurança) no retorno da CONMEBOL Sul-Americana e CONMEBOL Libertadores.

Todos os profissionais e equipes envolvidos na cobertura jornalística e na transmissão de jogos de clubes no estádio devem cumprir as regras estabelecidas nos protocolos da CONMEBOL (distanciamento mínimo de 2m, uso de equipamentos de proteção, higienização pessoal e de equipamentos, etc).

Durante a partida os narradores poderão permanecer sem máscara ou protetor facial para que façam a narração.

As posições da imprensa já estão determinadas neste protocolo, algumas das quais podem sofrer alterações de acordo com a arquitetura do estádio, respeitando sempre as disposições do Protocolo Médico da CONMEBOL.

Os profissionais de imprensa credenciados para acompanhar a partida estarão posicionados em uma área específica da arquibancada, sem nenhum contato com as delegações e/ou oficiais.

Os fluxos serão determinados previamente de acordo com a infraestrutura de cada estádio.

Os números e atividades apresentadas a seguir poderão ser revisados de acordo com a evolução da situação.

Será permitida a presença de profissionais de imprensa nos estádios de acordo com a quantidade estabelecida no quadro que se encontra ao final deste capítulo. O clube local será responsável por gerenciar os pedidos de credenciamento, solicitar todos os dados pertinentes destes profissionais e, posteriormente, enviá-los à CONMEBOL.

ACESSO E CONTROLE DE PROFISSIONAIS DE PRODUÇÃO DE TV

Cada profissional de produção de TV e mídia deve preencher e assinar um questionário sobre seu estado de saúde nos últimos 14 dias (em especial a descrição de possíveis sintomas do COVID-19).

Adicionalmente, os profissionais que forem desempenhar sua função na ZONA 1, deverão apresentar resultado negativo do teste para COVID-19 até 24hs antes da partida segundo as indicações do capítulo 6 deste protocolo pelo correio eletrônico: mklappenbach@conmebol.com

O clube mandante deverá encarregar-se de distribuir o material de proteção (máscaras) e os produtos de higienização de mãos. Da mesma forma, ele será responsável pelo fornecimento de material higiênico no TV Compound (instalação de pias, sabão líquido, toalhas de papel descartáveis, antisséptico para as mãos).

Para a higienização dos equipamentos, cada prestador de serviço será responsável pela aquisição de produtos específicos e necessários para sua limpeza.

TRABALHO NO ESTÁDIO DE ACORDO COM AS NORMAS DE HIGIENE

O tempo de permanência no estádio será reduzido ao essencial. Para evitar aglomerações de qualquer tipo, nenhum serviço de catering será fornecido no local. A sala de trabalho da imprensa não estará disponível.

Cuidados especiais devem ser tomados na Zona 1, evitando cruces com jogadores, corpo técnico e árbitros.

MD-1 (MATCH DAY -1 – VÉSPERA DO JOGO)

TV Compound - Chegada de equipamentos e caminhões de montagem com equipe reduzida.

MD (MATCH DAY – DIA DO JOGO)

Pré-Jogo

Filmagem de vestiários	HB – Não disponível Fotógrafo oficial e digital CONMEBOL – Não disponível
Filmagem da chegada das equipes	Disponível apenas para HB. Manutenção da distância recomendada. Todos devem usar máscaras ou protetor facial.
Entrevista de chegada do treinador	HB (Host Broadcaster - Estação Host) - 01 Camera man e 01 repórter, respeitando a distância (uso da extensão do microfone). Todos devem usar máscaras ou protetor facial.
Fotógrafo Oficial CONMEBOL/ Digital	Somente fotógrafos oficiais da CONMEBOL, com no máximo 04 profissionais. As posições disponíveis serão 02 atrás de cada linha de fundo (necessariamente atrás dos painéis publicitários), totalizando 04 posições. Todas as posições devem respeitar a distância mínima. Os detalhes serão mostrados na tabela ao final do documento.
Fotógrafo Pool de Agências Internacionais	Serão habilitadas 02 posições de fotógrafos em campo de jogo para as agências internacionais. Os profissionais serão estabelecidos de um pool de fotógrafos pré-definidos entre as agências. Todas as posições devem respeitar a distância mínima. Os detalhes serão mostrados na tabela ao final do documento.
Fotógrafos Clubes	Serão habilitadas 02 posições de fotógrafos no campo de jogo, 01 por equipe. Todas as posições devem respeitar a distância mínima. Os detalhes serão mostrados na tabela ao final do documento.
Fotógrafos Imprensa	Serão habilitadas 05 posições de foto na tribuna de imprensa (arquibancada), somente ZONA 2. Todas as posições devem respeitar a distância mínima. Os detalhes serão mostrados na tabela ao final do documento.

**Protocolo
de entrada**

HB – A cobertura será realizada de acordo com o formato estabelecido pelo Departamento de Competições.
Fotógrafos – Apenas 04 fotógrafos (01 oficial da CONMEBOL, 01 fotógrafo do pool de agências internacionais e 01 por cada clube) podem fazer esta atividade.

Partida

COBERTURA E TRANSMISSÃO DO SINAL PRINCIPAL

HB – Cobertura e transmissão normais com um número limitado de profissionais, ou seja, apenas as pessoas estritamente necessárias (fase de grupo – 09 câmeras, oitavas de final – 12 câmeras, desde as quartas de final até as semifinais – 17 câmeras).

Os detalhes serão mostrados na tabela ao final do documento.

FILMAGEM TÉCNICA DE EQUIPES

As filmagens técnicas serão permitidas a partir de uma posição designada nas arquibancadas, com 01 pessoa por equipe. Deve-se usar máscara e protetor facial. A pessoa encarregada de realizar a filmagem técnica deve ser parte das até 55 pessoas credenciadas por cada delegação.

Pós jogo

Flash Interview

Disponível somente para o HB, que utilizará apenas um repórter em um backdrop com as próprias câmeras do HB, e o sinal será enviado aos RHs.
Deve-se usar máscara ou protetor facial.

**Flash Interview —
Melhor Jogador da
Partida**

Será realizada da mesma maneira citada anteriormente. Nesse caso, o jogador escolhido será o entrevistado representando sua equipe.
Em todos os casos, a Flash Interview terá um único jogador de cada equipe, respeitando os tempos de entrevista já estabelecidos no regulamento.
Deve-se usar máscara ou protetor facial.

Coletiva de imprensa

Virtual: transmitido pelo HB com sinal para as plataformas digitais RHs e CONMEBOL.
As entrevistas coletivas serão conduzidas pelo OMC (CONMEBOL Media Officer), que pode receber perguntas de jornalistas (previamente credenciados) através do WhatsApp e / ou fazer perguntas para os entrevistados.
Cada entrevista será dividida em duas etapas, primeiro com o jogador eleito de uma equipe e depois com o treinador.
É necessário usar máscara ou protetor facial.
O clube mandante será responsável pela completa higienização da sala, incluindo microfones e mesa diretora.
OS PROFISSIONAIS DE IMPRENSA CREDENCIADOS NÃO TERÃO ACESSO PRESENCIAL A SALA DE COLETIVA.

NOTA: Para todas as atividades de imprensa citadas anteriormente, todos os envolvidos (jogadores, treinadores, OMC, VM, HB, chefe de imprensa dos clubes e demais profissionais presentes) deverão respeitar o distanciamento de 2m e utilizar OBRIGATORIAMENTE máscara ou protetor facial.



RH (Right holders)

De acordo com os protocolos médicos, os RHs não poderão colocar câmeras no campo de jogo. Seja no pré-jogo, durante a partida ou no pós-jogo.

Para realizar suas atividades, cada RH terá espaços reservados nas arquibancadas (todas essas posições devem respeitar a distância mínima segura) de onde eles podem realizar suas atividades durante: Pré-jogo, Jogo, Intervalo e no Pós-jogo.

O número total de detentores de direitos autorizados a um jogo da CONMEBOL está detalhado na seção “Tabela de Imprensa Quantitativa” no final deste documento.

Fotógrafos Oficiais CONMEBOL

Serão habilitadas até 04 posições de fotógrafos para ZONA 1. Os mesmos estarão posicionados atrás da publicidade estática na linha de fundo (02 fotógrafos de cada lado)

Fotógrafos Pool Agências Internacionais

Serão habilitadas 02 posições de fotógrafos em campo de jogo para as agências internacionais. Os profissionais serão estabelecidos de 01 pool de fotógrafos pré-definidos entre as agências. Estes profissionais estarão posicionados atrás das placas de publicidade das linhas de fundo.

Fotógrafos Clubes

Serão habilitadas 02 posições de fotógrafos em campo de jogo para clubes, 01 por equipe. Estes profissionais estarão posicionados atrás das placas de publicidade das linhas de fundo.

Fotógrafos Imprensa

Serão habilitadas 05 posições de fotógrafos na tribuna de imprensa (arquibancada), somente ZONA 2. Estas posições serão definidas pela CONMEBOL de acordo com a infraestrutura de cada estádio. Os fotógrafos poderão trabalhar em pé ou sentados desde que respeitem as posições.

Digital CONMEBOL

Para realizar suas atividades, a equipe digital CONMEBOL terá um espaço reservado nas arquibancadas para dois profissionais (essas posições devem respeitar a distância mínima) desde onde eles podem realizar suas atividades durante: Pré-jogo, Jogo, Intervalo e no Pós-jogo.

NOTA: Todas as posições, tanto de campo de jogo como de arquibancadas serão estabelecidas pela CONMEBOL. A CONMEBOL se reserva o direito de revisar e notificar a quantidade de posições e a localização deles.

CREDENCIAMENTO E ÁREAS DE IMPRENSA

Cabine de transmissão	Os casos serão analisados individualmente.
Posição RH	Ativado apenas nas arquibancadas.
Tribuna de mídia	Disponível (jornalistas, repórteres, fotógrafos, rádios, etc). <i>*O clube, em conjunto com o OMC, deverá verificar o distanciamento correto em cada um dos postos de trabalho.</i>
Sala de imprensa	Não disponível.
Zona mista	Não disponível.
Sala de coletiva	Ativado apenas para HB, OMC e chefe de imprensa clubes.
Posição de foto e transmissão no FOP (Field of Play – Campo de Jogo)	Habilitado somente para fotógrafos (oficiais CONMEBOL, clubes e agências internacionais, de acordo com os espaços habilitados) e HB.
Posições de câmera remota	Não disponível.
Credenciamento HB e RH	Credenciados de acordo com as cotas estabelecidas e com a aprovação da CONMEBOL.
Credenciamento de imprensa	<p>QUANTITATIVO POR VEÍCULO DE COMUNICAÇÃO:</p> <ul style="list-style-type: none">• Imprensa escrita (jornal, sites, bloggers, etc) – máximo 09 profissionais (01 por veículo)• Rádios (rádios e web) – máximo de 08 profissionais (máximo 02 por cada rádio)• Não detentores de direito (TV, canais/plataformas de transmissão digital) – máximo de 03 profissionais (máximo de 01 por veículo)• Fotógrafos – máximo de 05 profissionais (01 por veículo) <p>NÚMERO MÁXIMO DE CREDENCIADOS: 25 PROFISSIONAIS.</p> <p><i>Notas: [1] Não é permitido credenciar um profissional de uma categoria de veículo de comunicação em outra categoria, mesmo que o quantitativo máximo desta categoria não tenha sido alcançado. [2] Está proibido o acesso ao estádio com equipamentos (câmeras) para os Não Detentores de Direito.</i></p>
Credenciamento de imprensa do clube	Deve estar dentro da delegação de 55 pessoas credenciadas por cada clube.

TABELA QUANTITATIVA – TV E MÍDIA

OPERAÇÃO HB - 9 CÂMERAS

36 PESSOAS

	PRÉ-JOGO		KO	PÓS
	KO -08 h	KO -03 h	Jogo	Fim do jogo
FOP	6	8	8	8
Arquibancada	4	12	9	9
Compound	7	16	19	19
TOTAL	17	36	36	36

OPERAÇÃO HB - 12 CÂMERAS

40 PESSOAS

	PRÉ-JOGO		KO	PÓS
	KO -08 h	KO -03 h	Jogo	Fim do jogo
FOP	6	8	8	8
Arquibancada	4	14	13	13
Compound	7	18	19	19
TOTAL	17	40	40	40

OPERAÇÃO HB - 17 CÂMERAS

50 PESSOAS

	PRÉ-JOGO		KO	PÓS
	KO -08 h	KO -04 h	Jogo	Fim do jogo
FOP	8	12	12	8
Arquibancada	12	18	15	15
Compound	8	20	23	27
TOTAL	28	50	50	50

OPERAÇÃO TITULARES DE DIREITO (RH)

32 PESSOAS

	PRÉ-JOGO		KO	PÓS
	KO -08 h	KO -03 h	Jogo	Fim do jogo
FOP	0	0	0	0
Arquibancada	12	24	19	19
Compound	0	8	13	13
TOTAL	12	32	32	32

FOTO OFICIAL / DIGITAL CONMEBOL

6 PESSOAS

	PRÉ-JOGO		KO	PÓS
	KO -08 h	KO -02 h	Jogo	Fim do jogo
FOP	0	4	4	4
Arquibancada	0	2	2	2
TOTAL	0	6	6	6

OPERAÇÃO FOTO POOL DE AGÊNCIAS INTERNACIONAIS

2 PESSOAS

	PRÉ-JOGO		KO	PÓS
	KO -08 h	KO -02 h	Jogo	Fim do jogo
FOP	0	2	2	2
TOTAL	0	2	2	2



OPERAÇÃO IMPRENSA

25 PESSOAS

	PRÉ-JOGO		KO	PÓS
	KO -08 h	KO -03 h	Jogo	Fim do jogo
FOP	0	0	0	0
Arquibancada	0	25	25	25
TOTAL	0	25	25	25

OPERAÇÃO FOTO CLUBES

2 PESSOAS

	PRÉ-JOGO		KO	PÓS
	KO -08 h	KO -02 h	Jogo	Fim do jogo
FOP	0	2	2	2
Arquibancada	0	0	0	0
TOTAL	0	2	2	2

14

Informação e medidas gerais de higiene.

A COVID-19 é uma nova doença respiratória que foi identificada pela primeira vez em Wuhan, China. Atualmente, a propagação ocorre principalmente de pessoa para pessoa.

SINTOMAS COMUNS



Febre



Fadiga



Tosse seca

SINTOMAS SÉRIOS



Febre alta



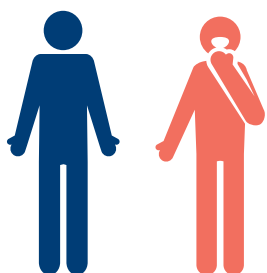
Pneumonia



Dificuldade respiratória

OS SINTOMAS PODEM APARECER DE 1 A 12 DIAS APÓS A EXPOSIÇÃO AO VÍRUS.

COMO É TRANSMITIDO?



Por contato pessoal próximo com uma pessoa infectada.



Através de pessoas infectadas, tossindo ou espirrando.

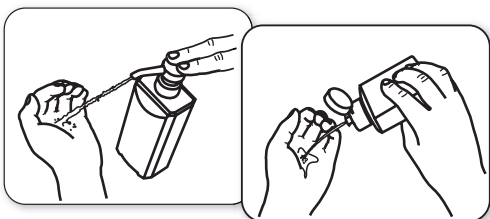


Ao tocar em objetos ou superfícies contaminadas e depois tocar nos olhos, nariz ou boca.

LAVAGEM DAS MÃOS: PRIMEIRA BARREIRA DE PROTEÇÃO

Como desinfetar suas mãos?

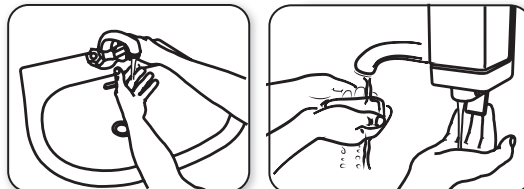
Com um gel à base de 60% - 90% de ÁLCOOL.



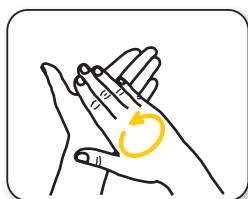
Coloque uma dose do produto na palma da mão o suficiente para cobrir todas as superfícies das mãos.

Como lavar as mãos?

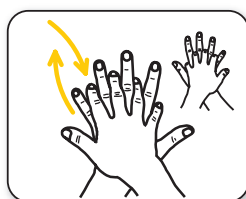
Com água e sabão.



Molhe as mãos com água. Em seguida, coloque sabão suficiente na palma de uma mão para cobrir todas as superfícies das mãos.



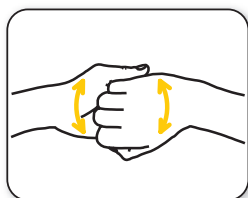
Esfregue as palmas das mãos.



Esfregue a palma da mão direita contra a parte de trás da esquerda, entrelaçando os dedos e vice-versa.



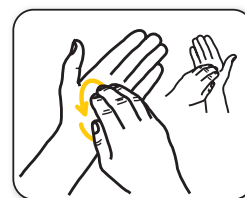
Esfregue as palmas das mãos com os dedos entrelaçados.



Esfregue as costas dos dedos de uma mão com a palma da outra, segurando os dedos.

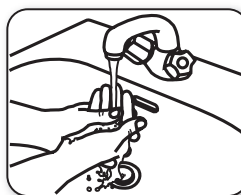


Esfregue em um movimento rotacional o polegar esquerdo, pegando-o com a palma da mão direita e vice-versa.

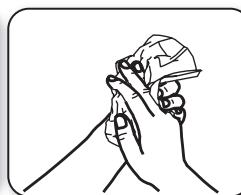


Esfregue as pontas dos dedos de uma mão contra a palma da outra em um movimento rotativo e vice-versa.

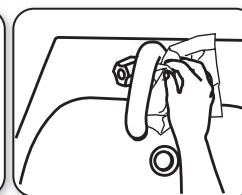
Ter mãos limpas reduz a propagação de doenças como a COVID-19.



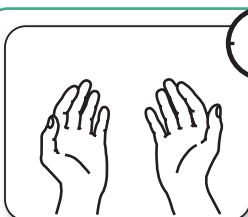
Enxague as mãos com água.



Seque as mãos com uma toalha descartável.

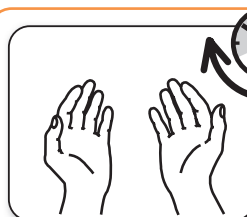


Use a toalha para fechar a torneira.



Total 20–30 seg.

Depois de secas, suas mãos estão seguras.



Total 40–60 seg.

Suas mãos estão seguras.

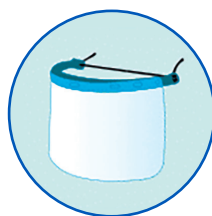
OUTRAS BARREIRAS DE PROTEÇÃO (PARA EQUIPE MÉDICA)



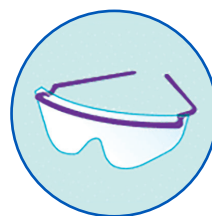
Máscaras



Luvas



Protetor facial



Óculos



Batas

COMO REMOVER ITENS DE PROTEÇÃO PESSOAL

- Evite a contaminação de si mesmo, dos outros e do meio ambiente.
- Tire os elementos mais contamináveis primeiro.



Passo 1

Tire as luvas e depois a bata.



Passo 2

Higienize suas mãos.



Passo 3

Tire a proteção dos olhos, de trás para a frente.



Passo 4

Remova a máscara de trás para frente.



Passo 5

Higienize outra vez suas mãos.

POR QUANTO TEMPO O VÍRUS DA COVID-19 SOBREVIVE NAS SUPERFÍCIES?

Ainda não se sabe quanto tempo o vírus COVID-19 sobrevive nas superfícies, embora informações preliminares sugiram que o vírus possa sobreviver por algumas horas.

Produtos desinfetantes podem matar o vírus, eliminando a possibilidade de infecção por contato com essas superfícies.

PROTEGER OS OUTROS DE FICAREM DOENTES



Evite contato próximo sem proteção se você tiver tosse e febre.



Evite cuspir em público.



Se tiver febre, tosse ou dificuldade para respirar, **procure atenção médica precoce** e compartilhe seu histórico de deslocamentos com seu médico.

- **Fortalecer** o sistema imunológico.
- **7 ou mais horas** de sono ao dia.
- **Apoio psicológico** para evitar estados de ansiedade.
- **Alimentação adequada**, de acordo com a pessoa autorizada do clube.
- **Vacinação tri ou tetravalente** de todos os funcionários. Essa medida evita o quadro de influenza, seguido por um quadro de Coronavírus, o que agravaria a situação da pessoa afetada e o risco de complicações.

Casos graves podem exigir oxigênio suplementar e ventilação mecânica.

OBTENHA INFORMAÇÕES ATRAVÉS DE FONTES CONFIÁVEIS.



Organización Panamericana de la Salud



Organización Mundial de la Salud

15

Anexos.

ANEXO I - FORMULÁRIO DE PERGUNTAS E RESPOSTAS

Os formulários de saúde deverão ser entregues no momento do controle de temperatura ao entrar no estádio, à pessoa que esteja realizando o controle de acesso.

Posteriormente, serão coletados pelo Representante de Saúde/COVID-19 da partida, o qual finalmente entregará os mesmos ao delegado da partida, que os enviará à CONMEBOL.

É importante certificar-se de ter cópias impressas disponíveis em cada um dos acessos caso alguém chegue ao estádio sem formulário previamente preenchido e impresso.

Questionário de saúde

Por favor, insira as seguintes informações na linha solicitada.

1- DADOS PESSOAIS	RESPOSTAS
Nomes e sobrenomes	
Número do passaporte	
Sexo (Masculino/Feminino)	
Altura (em metros)	
Peso (em kg)	
Data de nascimento	
Estado civil	
Nacionalidade	
Profissão / Ocupação	
Empresa	
Cidade onde reside	
País onde reside	
Telefone	
E-mail	

2- PRONTUÁRIO MÉDICO PESSOAL	RESPOSTAS
Gravidez (Sim/Não)	
Diabetes (Sim/Não)	
Hipertensão arterial (Sim/Não)	
Doença pulmonar (Sim/Não)	
Asma (Sim/Não)	
Doença renal (Sim/Não)	
Doença hepática (Sim/Não)	
Doença autoimune (Sim/Não)	

Câncer (Sim/Não)	
Alergias (especificar)	
HIV/AIDS (Sim/Não)	
Cirurgias prévias (especificar)	
Consumo de corticoides (Sim/Não)	
Fumante (cigarros por dia / há quanto tempo)	
Atividade esportiva (tipo, frequência e duração)	
Imunização (data da última dose da vacina contra influenza)	
História de pneumonia no último ano (Sim/Não)	
Você toma algum medicamento diariamente? (Sim/Não)	
No caso de consumir medicação, especificar qual/quais	

3- HISTÓRICO FAMILIAR

Tipo de casa onde você mora (Ex.: Apartamento/Casa/Hotel)

Sobre o número de ocupantes regulares de sua casa, indique abaixo:

Número de pessoas do sexo MASCULINO, com idades: (Inserir um número de 0 a 10)	Número de pessoas do sexo FEMININO, com idades: (Inserir um número de 0 a 10)
Até 27 dias	Até 27 dias
28 dias - 11 meses	28 dias - 11 meses
1 – 4 anos	1 – 4 anos
5 – 14 anos	5 – 14 anos
15 – 19 anos	15 – 19 anos
20 – 29 anos	20 – 29 anos
30 – 39 anos	30 – 39 anos
40 – 49 anos	40 – 49 anos
50 – 59 anos	50 – 59 anos
60 anos ou mais	60 anos ou mais
Você compartilha moradia com funcionários de saúde? (Sim/Não)	
Se sim, especifique quantidades e locais de trabalho	

4- QUESTIONÁRIO DE SAÚDE ESPECÍFICO COVID-19

Você atualmente tem algum dos seguintes sintomas?

Febre (Sim/Não)	Dor de garganta (Sim/Não)
Tosse seca (Sim/Não)	Dor de cabeça (Sim/Não)
Tosse com secreções (Sim/Não)	Dores musculares (Sim/Não)
Dificuldade em respirar (Sim/Não)	Capacidade de sentir odores/olfato? (Sim/Não)
Dor ou pressão no peito (Sim/Não)	Fadiga anormal (Sim/Não)

5- HISTÓRICO DE CONTATO

Você já entrou em contato com alguém afetado pela COVID-19?
Na mesma sala, falando, contato físico. (Sim/Não)

Você já entrou em contato com uma pessoa em quarentena? (Sim/Não)

Países visitados nas últimas 6 semanas.

6- DECLARAÇÃO DE VERACIDADE DA INFORMAÇÃO - IMPORTANTE

DECLARO QUE TODOS OS DADOS FORNECIDOS SÃO CORRETOS E VERDADEIROS

NOME POR EXTENSO

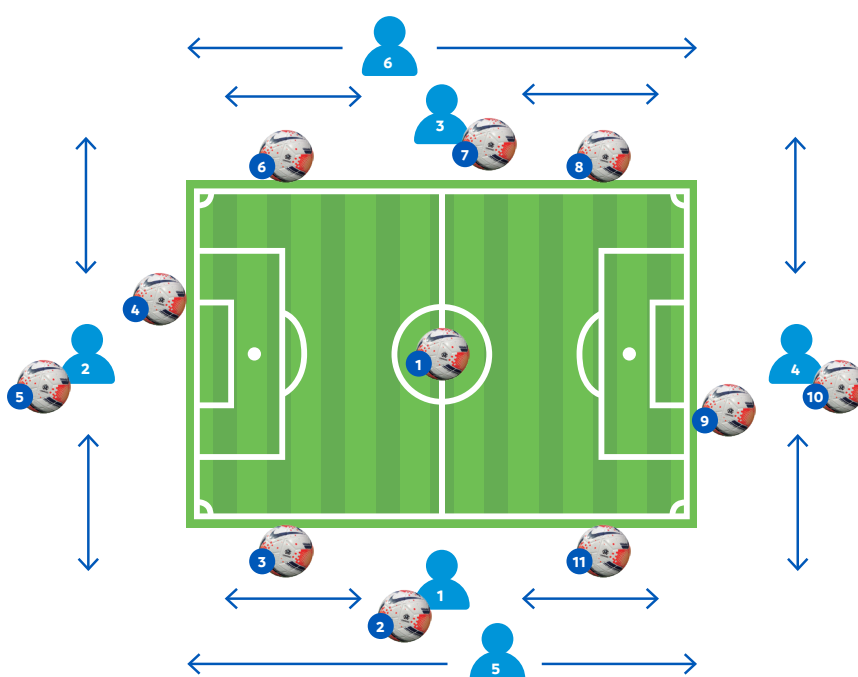
ASSINATURA

ANEXO II - POSIÇÃO DOS GANDULAS E DAS BOLAS DURANTE O JOGO

De acordo com as diretrizes deste protocolo se tomou a decisão de reduzir o número de gandulas, de 12 para 6, sem afetar a reposição da bola e continuando a evitar paralizações desnecessárias. As bolas que ficam posicionadas no chão agilizam a reposição, mesmo que o gandula encontre-se buscando outra bola não sendo necessário aguardá-lo para retomar a partida.

BOLA N°	POSIÇÃO
01	Bola do jogo.
02	Nas mãos do gandula 1.
03	Na lateral do campo, ao chão, na direção da linha da grande área. 3m da linha lateral.
04	Na lateral de fundo, ao chão, lado esquerdo da trave. 2m da linha de fundo e 2m da trave.
05	Nas mãos do gandula 2.
06	Na lateral do campo, ao chão, na direção da linha da grande área. 3m da linha lateral.
07	Nas mãos do gandula 3.
08	Na lateral do campo, ao chão, na direção da linha da grande área. 3m da linha lateral.
09	Na lateral de fundo, ao chão, lado esquerdo da trave. 2m da linha de fundo e 2m da trave.
10	Nas mãos do gandula 4.
11	Na lateral do campo, ao chão, na direção da linha da grande área. 3m da linha lateral.

Os gandulas n°5 e n°6 devem estar posicionados próximos aos gandulas n°1 e n°3, nas linhas laterais. Contribuindo com a dinâmica de jogo e trabalhando com mais agilidade na reposição das bolas.



ANEXO III - MATRIZ DE CREDENCIAMENTO

Matriz de Acreditaciones - Versión 1.2021 (Primera Fase)

Grupo	Personas que reciben	Cantid.	Total Distribución	ZONA 1	ZONA 2	ZONA 3	
Delegación de Club Delegação Clubes	Club Local - Jugadores / Oficiales Campo / Banco de Suplentes	31	62	X			
	Club Visitante - Jugadores / Oficiales Campo / Banco de Suplentes	31					
	Club Local - Oficial de Seguridad	1	2	X	X	X	
	Club Visitante - Oficial de Seguridad	1					
	Club Local - Fotografo Oficial	1	2	X			
	Club Visitante - Fotografo Oficial	1					
	Club Local - Jugadores / Oficiales Tribunas / Arquibancadas	22	44		X		
	Club Visitante - Jugadores / Oficiales Tribunas / Arquibancadas	22					
Arbitraje Arbitragem	Arbitro	1	5	X	X		
	Arbitro Asistente	2					
	Cuarto Arbitro	1					
	Asesor de Arbitros	1					
	VAR* desde Octavos	2	2	X	X	X	
	VAR* desde Octavos	10	10		X	X	
Oficiales de Partido Oficiais de Partida	Delegado Partido	1	5	X	X	X	
	Coordinador	1					
	Oficial de Seguridad	1					
	Oficial de Medios	1					
	Venue Manager	1					
Representante de Salud COVID-19	Repres. Salud Club Local	1	1	X	X	X	
Staff	Gerencia Estadio / Mantenimiento	9	13	X	X	X	
	Personal de Limpieza	4					
	Personal de Limpieza	4					
	Pasapelotas	6	23	X	X	X	
	Proveedor de Señalética	5					
	Proveedor de Estática - LED	8					
	Hidratación - Gatorade	1					
	Mantenimiento de Campo	3					
	Proveedor de Estática - LED	3					
	Proveedor de Señalética	1					
	Scout - Stats Perform	1	7		X	X	
	Pantalla Gigante	1					
	Sonido	1					
	Proveedor de Estática - LED	1					
	Proveedor de Señalética	2	3			X	
	Equipo Medico Equipe Médica	Medico de Campo CONMEBOL	1	10	X	X	X
		Oficial de Control Dopaje	1				
Profesional de Ambulancia 1		1					
Profesional de Ambulancia 2		1					
Profesional de Ambulancia 3		1					
Profesional de Ambulancia 4		1					
Camillero 1		1					
Camillero 2		1					
Camillero 3		1					
Camillero 4		1					
Profesional de Ambulancia 5		1	8		X	X	
Profesional de Ambulancia 6		1					
Profesional de Ambulancia 7		1					
Profesional de Ambulancia 8		1					
Profesional de Ambulancia 9		1					
Profesional de Ambulancia 10		1					
Profesional de Ambulancia 11		1					
Profesional de Ambulancia 12	1						
Staff - Seguridad Staff - Segurança	Vigilancia Privada	7	12	X	X	X	
	Policia	5					
	Vigilancia Privada	13	22		X	X	
	Policia	9					
	Brigadas contra incendio	6					
Host Broadcaster	HB	8	8	X	X	X	
	HB + Uplink	28	28		X	X	
Right Holders Titulares de Derechos Detentores de Direitos	RH	32	32		X	X	
Prensa Imprensa	PRENSA	25	25		X	X	
Foto/Digital	Foto - Agencia Oficial CONMEBOL	1	1	X	X		
	Foto - Agencia Oficial CONMEBOL	1	1	X			
	Digital / Foto - CONMEBOL	2	2	X			
	Digital / Video - CONMEBOL	2	2		X		
Foto - Agencias Internacionales Agências Internacionais	Foto - Agencias Internacionales	2	2	X			
		342	342				

(*) Cada equipe receberá 10 pulseiras para acesso **exclusivo ao vestiário** (sem acesso ao campo) para membros da delegação que tenham credenciais con ZONA 2.

ANEXO IV – CALENDÁRIO 2021


CALENDÁRIO 2021
CONMEBOL Libertadores - CONMEBOL Sudamericana - RECOPA

Versión 04 de febrero de 2021

	Lun - Dom	FECHAS FIFA	LIBERTADORES	SUL-AMERICANA	RECOPA (a ser definida)
Semana 53	28/12 - 03/01		30-dic Mie	30-dic Mie	30-dic Mie
Semana 1	04/01 - 10/01		6-ene Mie	6-ene Mie	6-ene Mie
Semana 2	11/01 - 17/01		13-ene Mie	13-ene Mie	13-ene Mie
Semana 3	18/01 - 24/01		20-ene Mie	20-ene Mie	20-ene Mie
Semana 4	25/01 - 31/01		27-ene Mie	27-ene Mie	27-ene Mie
Semana 5	01/02 - 07/02		3-feb Mie	3-feb Mie	3-feb Mie
Semana 6	08/02 - 14/02		10-feb Mie	10-feb Mie	10-feb Mie
Semana 7	15/02 - 21/02		17-feb Mie	17-feb Mie	17-feb Mie
Semana 8	22/02 - 28/02		24-feb Mie	24-feb Mie	24-feb Mie
Semana 9	01/03 - 07/03		3-mar Mie	3-mar Mie	3-mar Mie
Semana 10	08/03 - 14/03		10-mar Mie	10-mar Mie	10-mar Mie
Semana 11	15/03 - 21/03		17-mar Mie	17-mar Mie	17-mar Mie
Semana 12	22/03 - 28/03	Fecha FIFA (del 22)	24-mar Mie	24-mar Mie	24-mar Mie
Semana 13	29/03 - 04/04	Fecha FIFA (hasta 30)	31-mar Mie	31-mar Mie	31-mar Mie
Semana 14	05/04 - 11/04		7-abr Mie	7-abr Mie	7-abr Mie
Semana 15	12/04 - 18/04		14-abr Mie	14-abr Mie	14-abr Mie
Semana 16	19/04 - 25/04		16-abr VIE	16-abr VIE	16-abr VIE
Semana 17	26/04 - 02/05		21-abr Mie	21-abr Mie	21-abr Mie
Semana 18	03/05 - 09/05		28-abr Mie	28-abr Mie	28-abr Mie
Semana 19	10/05 - 16/05		5-may Mie	5-may Mie	5-may Mie
Semana 20	17/05 - 23/05		12-may Mie	12-may Mie	12-may Mie
Semana 21	24/05 - 30/05		19-may Mie	19-may Mie	19-may Mie
Semana 22	31/05 - 06/06	Fecha FIFA (del 31)	26-may Mie	26-may Mie	26-may Mie
Semana 23	07/06 - 13/06	Fecha FIFA (hasta 08)	2-jun Mie	2-jun Mie	2-jun Mie
Semana 24	14/06 - 20/06		9-jun Mie	9-jun Mie	9-jun Mie
Semana 25	21/06 - 27/06		16-jun Mie	16-jun Mie	16-jun Mie
Semana 26	28/06 - 04/07		23-jun Mie	23-jun Mie	23-jun Mie
Semana 27	05/07 - 11/07		30-jun Mie	30-jun Mie	30-jun Mie
Semana 28	12/07 - 18/07		7-jul Mie	7-jul Mie	7-jul Mie
Semana 29	19/07 - 25/07		14-jul Mie	14-jul Mie	14-jul Mie
Semana 30	26/07 - 01/08		21-jul Mie	21-jul Mie	21-jul Mie
Semana 31	02/08 - 08/08		28-jul Mie	28-jul Mie	28-jul Mie
Semana 32	09/08 - 15/08		4-ago Mie	4-ago Mie	4-ago Mie
Semana 33	16/08 - 22/08		11-ago Mie	11-ago Mie	11-ago Mie
Semana 34	23/08 - 29/08		18-ago Mie	18-ago Mie	18-ago Mie
Semana 35	30/08 - 05/09	Fecha FIFA (del 30)	25-ago Mie	25-ago Mie	25-ago Mie
Semana 36	06/09 - 12/09	Fecha FIFA (hasta 07)	1-sept Mie	1-sept Mie	1-sept Mie
Semana 37	13/09 - 19/09		8-sept Mie	8-sept Mie	8-sept Mie
Semana 38	20/09 - 26/09		15-sept Mie	15-sept Mie	15-sept Mie
Semana 39	27/09 - 03/10		22-sept Mie	22-sept Mie	22-sept Mie
Semana 40	04/10 - 10/10	Fecha FIFA (del 04)	29-sept Mie	29-sept Mie	29-sept Mie
Semana 41	11/10 - 17/10	Fecha FIFA (hasta 12)	6-oct Mie	6-oct Mie	6-oct Mie
Semana 42	18/10 - 24/10		13-oct Mie	13-oct Mie	13-oct Mie
Semana 43	25/10 - 31/10		20-oct Mie	20-oct Mie	20-oct Mie
Semana 44	01/11 - 07/11		27-oct Mie	27-oct Mie	27-oct Mie
Semana 45	08/11 - 14/11	Fecha FIFA (del 08)	3-nov Mie	3-nov Mie	3-nov Mie
Semana 46	15/11 - 21/11	Fecha FIFA (hasta 16)	6-nov SAB	6-nov SAB	6-nov SAB
Semana 47	22/11 - 28/11		10-nov Mie	10-nov Mie	10-nov Mie
Semana 48	29/11 - 05/12		17-nov Mie	17-nov Mie	17-nov Mie
Semana 49	06/12 - 12/12		20-nov SAB	20-nov SAB	20-nov SAB
Semana 50	13/12 - 19/12		24-nov Mie	24-nov Mie	24-nov Mie
Semana 51	20/12 - 26/12		27-nov SAB	27-nov SAB	27-nov SAB
Semana 52	27/12 - 02/01		1-dic Mie	1-dic Mie	1-dic Mie
			8-dic Mie	8-dic Mie	8-dic Mie
			15-dic Mie	15-dic Mie	15-dic Mie
			22-dic Mie	22-dic Mie	22-dic Mie
			29-dic Mie	29-dic Mie	29-dic Mie

* Fechas de las finales sujetas a ajustes

